

臺北地區女性學生青年期 身心發展調查研究

邱維城 蘇建文 黃堅厚

甲、前 言

此次研究資料之收集，係採取問卷調查方式，問卷係由研究者先行設計，包含有關女性青年期身心發展各有關問題，並事先列舉各種可能的答案，由受調查者用選擇方式作答。問題的性質可歸納為下列數項：

(一) 個人資料 包括年齡、籍貫、學校地址與就讀年級，家庭概況（如家長職業、父母教育程度、家庭住址及經濟狀況等）。

(二) 心理狀態 包括一般興趣，對於修飾的態度，對於異性的興趣，自我觀念等。

(三) 生理反應 包括青年期生理方面之變化及對於那些變化的反應等。

(四) 保健知識 包括對於青年期生理變化之瞭解，及保健知識等。

此項研究原擬就全省女性在學青年中，作有計劃的抽樣，以為調查對象。但為慎重計，先舉行嘗試性之初步研究，在臺北市及其近郊公私立學校中，調查2,246人；計小學693人，初中1,006人，高中547人。其受調查者之學校與人數分配情形，有如表一。這些接受調查者的年齡最小為十歲左

表一 本研究初步調查之學校及人數表

校 別	小 學	五 年 級	六 年 級	初 中	初 一	初 二	初 三	高 中	高 一	高 二	合 計	
市 區 學 校	1	私立再興小學	58	59	市立萬華女中	60	61	55	省立第一女子中學	40	41	1,443
	2	市立福星區校	54	59	私立金甌商職	70	56	61	私立金甌商職	52	56	
	3	市立東門區校	70	74	市立古亭女中	53	58	52				
	4	省立北師附小	43	40	私立泰北中學	54	49	56	私立泰北中學	62	50	
市 郊 學 校	5	北投中山區校	59	59	私立衛理女中	50	50	49	省立板橋中學	68	85	803
	6	縣立新店區校	60	58	省立木柵聯合分部	62	58	52	省立景美女中	45	48	
合 計		344	349		349	332	325		267	280	2,246	

右，最大者達十九歲左右，包括整個青春期，其各年齡組人數分配情形，可參見表二。本文所報告之內容，都係根據此次初步調查的結果。

乙、調查結果的分析

一、我國女性進入青年期的年齡

1. 發展的一般趨勢

女性進入青春期的時間，通常都以其第一次月經的年齡為準。因為月經是頗為明顯的生理現

象，所以比較容易確定，而能有相當可靠的資料。此次調查的主要目的之一，也就是希望能獲得這方面的資料，發現我國女性進入青春期的年齡。

在接受調查的 2,246 人中，已經進入青春期的為 1,374 人，佔總人數 61.18%；尚未進入青春期的為 872 人，佔 38.82%。其在各年齡中的分配情形，有如表二所示。

表二 各年齡組女性青春期前後之人數分配情形

年 齡	10歲 以下	10	11	12	13	14	15	16	17	18	19	19歲 以上	總 計	
青 春 期 前	人數	1	3	194	303	222	93	35	18	3			872	
	%	100	100	96.52	88.08	68.10	27.35	9.72	6.69	1.23			38.82	
青 春 期 後	人數			7	41	104	247	325	251	241	129	26	3	1,374
	%			3.48	11.92	31.90	72.65	90.28	93.31	98.77	100	100	100	61.18
合 計	人數	1	3	201	344	326	340	360	269	244	129	26	3	2,246
	%	0.04	0.13	8.95	15.32	14.52	15.14	16.03	11.98	10.86	5.74	1.16	0.13	100

從表二的數字，我們首先就發現女性進入青春期的年齡範圍很大。有些女孩子在十一歲時已有了月經的現象。（在本研究所調查的十一歲組中，已經進入青春期為 3.48%）而在另一方面，有些女性到了十七歲，還不會有月經的現象；在本研究的十七歲組中，就有 1.23% 屬於這種情形。可見身體發展的個別差異，的確非常顯著。這是值得注意的一個事實。西方的研究也發現同樣的情形。

Cole 曾指出美國女子的第一次月經是在十歲與十七歲之間，惟大多數是在 12, 13, 14 三個年齡組以內。在十二歲以前有月經的，常被認為早熟；到十五歲尚無月經的則似有發展遲鈍的趨向。本研究因受調查人數尚嫌不夠，暫不能遽作類似的論斷。

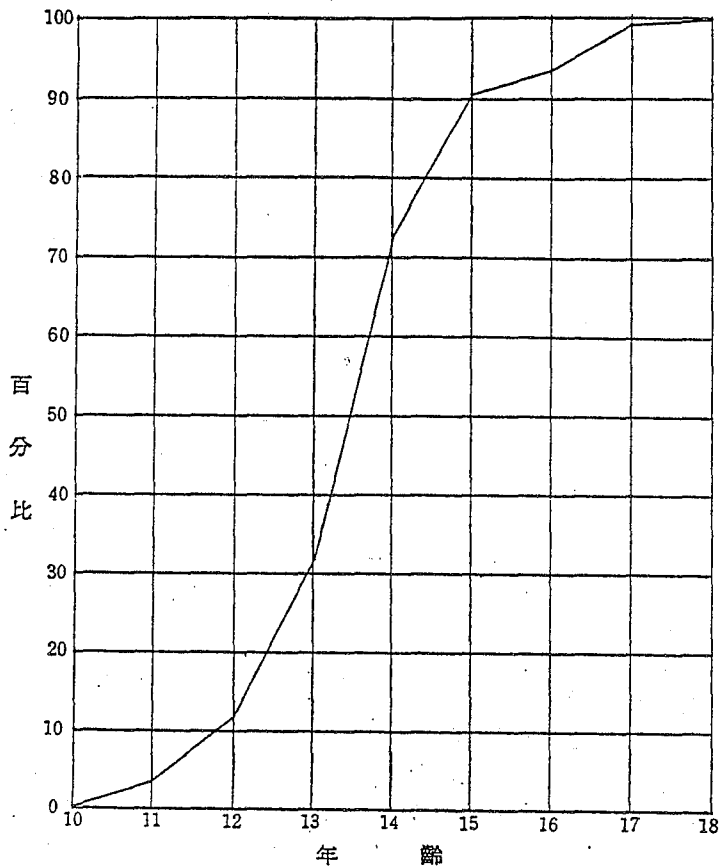
如果將表二的資料用圖來表示（參見圖一），當很容易察見生理發展和年齡的關係，而可看出多數女性進入青春期的年齡是在十三歲與十四歲之間。在十三歲組中尚有約三分之二（68.10%）未進入青春期；而在十四歲組裏，則已有 72.65% 是有了月經的現象了，這乃是變動最大的一個階段。

根據所得的資料，我們也可以計算女性進入青春期年齡的集中趨勢。其均數為 161.30 月（或 13.4 歲左右）。這個數值和西方研究者所得也相距不遠。特為表列以資比較。（參見表三女性青春開始年齡與國外研究之比較。）至本研究樣本進入青春期年齡之中數乃為 160.83 月，眾數則為 158.50 月。皆較均數略低。

表三 女性青春開始年齡與國外研究之比較

統 計 項 目	研 究 類 別	本 研 究	Brush Foundation	Harvard Growth	Chicago Laboratory School	Hebrew Orphan Asylum	Horace Mann	
							Hebrew	Non- Hebrew
人 數		1,374	200	248	487	185	116	236
M (歲)		13.4	12.6	13.0	13.5	13.5	13.1	13.1
SD (歲)		1.2	1.1	1.1	1.1	1.1	1.2	1.2

國外資料取自：Gates, Jersild, McConnell, and Challman: Educational Psychology, 3rd ed. p. 54.



圖一 各年齡女性青年進入青春期中數百分比圖

和年齡有聯帶關係的，乃是受調查者的年級，表四就是按年級分配時的發展情形。這裏顯示在五年級的344人中，已有13人進入青春期中，約為3.78%，而在高中二年級的280人中，也還有一人是沒有月經現象的。其中值得注意的是初中一年級，在其349人中，已進入青春期的佔51.86%，未進入青春期的為48.14%；幾各佔一半，所以從女性生理發展的過程來說，初中一年級可算是一個分界線。這樣的分析，對一般教師而言，似較方便，因為他們可直接察見各年級女生的生理發展情況。

表四 各年級青春期中前與後之人數比較表

年 級	合 計 人 數	青 春 期 前		青 春 期 後	
		人 數	%	人 數	%
小 學 三 年 級	344	331	96.22	13	3.78
小 學 六 年 級	349	286	81.95	63	18.05
初 中 一 年 級	349	168	48.14	181	51.86
初 中 二 年 級	332	50	15.06	282	84.94
初 中 三 年 級	325	16	4.92	309	95.08
高 中 一 年 級	267	20	7.49	247	92.51
高 中 二 年 級	280	1	0.36	279	99.64
總 計	2,246	872	38.82	1,374	61.18

再有一點應當說明的，就是這次受調查的女生係自五年級開始。因之十一歲以下的人數極少，祇有四人。雖然這幾個人都尚未進入青春期，同時十一歲組內已有月經者的比例很低，但仍有取樣掩蓋了事實的可能性。說不定我國女童也有在十歲時就表現了成熟的現象的。因此繼續的研究的調查對象中準備將四年級學生包括在內。那樣資料將會更完整一點。各年級青春前期與後之人數比較參見表四。

2' 和身體發展有關的因素

個體的發展自然會受到很多因素的影響，比如地理環境，社會經濟環境，以至於遺傳的作用等。本研究進行時也注意到這些因素可能的關係，但由於種種原因，不能進行探討。遺傳因素的確定，是比較困難的；像這種以學童為對象的調查，頗不易取得適當的資料，去探求其間的關係。至於地理環境與社會經濟環境等因素，是會注意到的。調查問卷中也列入了一些有關的問題。惟由於初步研究調查人數有限，就某一因素分析時，各個年齡組的人數有嫌不足的情形，乃不能據之作若何結論。在繼續研究時，調查樣本將會增加，當可獲得較多的資料。

雖然如此，我們也發現了一些事實，是值得注意的。比如當將受調查者依籍貫分組而相互比較時，情形有如表五所示。

表五內指出此次受調查者的籍貫，以臺灣和華中各地方人數較多。所謂華中各地方係包括江蘇、浙江、安徽、江西、湖南、湖北、四川各省及上海、南京、漢口、重慶四個市而言。細察這兩個地區各年齡組中青春前期後人數的比例，乃有下述的情形：華中各地方十一歲至十四歲的四年齡組中已進入青春前期人數的比例，都一致地較臺灣省區各同年齡組中進入青春前期的人數的比例為高。這表示在此次受調查的對象中，籍貫為華中各地方的女生似乎成熟較早。不過這裏我們應當注意的，就是這些女生雖然隸籍華中各地方，只是隨其父母取籍而已。事實上她們絕大多數都是在臺灣出生成長的。所以上述發展成熟遲早的差異，和隸籍的地理環境沒有直接的關係。因為她們的生長和發展，並沒有直接受到華中各地方的地理環境的影響。

表五 調查對象之籍貫

籍 貫	合 計		青 春 期			
			前		後	
	人 數	%	人	%	人	%
1 臺 灣	888	39.64	340	38.99	548	39.97
2 華 中 各 地 方	706	31.50	264	30.34	442	32.24
3 華 南 各 地 方	353	15.75	147	16.90	206	15.03
4 華 北 各 地 方	254	11.33	105	12.07	149	10.87
5 東 北 各 地 方	33	1.47	12	1.38	21	1.53
6 華 北 各 地 方	4	0.18	1	0.11	3	0.22
7 華 西 各 地 方	2	0.09			2	0.14
8 華 僑	1	0.04	1	0.11		
合 計	2,241		870		1,371	
未 填 答 者	5		2		3	
總 計	2,246		872		1,374	

(連接上表)

年				齡											
十歲以下		十歲		十一歲		十二歲		十三歲		十四歲		十五歲			
前	後	前	後	前	後	前	後	前	後	前	後	前	後		
人	%	人	%	人	%	人	%	人	%	人	%	人	%		
				1				70	97.22	2	2.78	114	92.68	9	7.32
1				2				66	95.65	3	4.35	96	84.21	18	15.79
								28		2		51		5	
								27				38		7	
								3				4		1	
														1	
1				3				194		7		303		41	
1				3				194		7		303		41	

年				齡											
十三歲		十四歲		十五歲		十六歲		十七歲		十八歲		十九歲			
前	後	前	後	前	後	前	後	前	後	前	後	前	後		
人	%	人	%	人	%	人	%	人	%	人	%	人	%		
90	72.58	34	27.42	44	30.99	98	69.01	14	9.46	134	90.54	5	4.76	100	95.24
61	65.59	32	34.41	22	20.37	86	79.63	11	8.87	113	91.13	5	6.67	70	93.33
37		21		18		29		7		45		5		44	
26		15		9		27		3		29		2		30	
4		1				6				4		1		4	
1		1												1	
1														1	
220		104		93		246		35		325		18		250	
2						1								1	
222		104		93		247		35		325		18		251	

年				齡									
十七歲		十八歲		十九歲		二十歲		二十一歲		二十二歲		二十三歲以上	
前	後	前	後	前	後	前	後	前	後	前	後	前	後
人	%	人	%	人	%	人	%	人	%	人	%	人	%
2	1.75	112	98.25			48				11			
		67				43				9			1
1		35				21				4			
		22				15				2			2
		3				2							
		1											
3		240				129				26			3
		1											
3		241				129				26			3



一個可能的解釋是：這些女生雖未曾在華中某地區居住，但她們的父母却是來自那些地區的。是否在某一地區的居民生理方面所具備的某些品質和另一地區的居民不相同，而那些品質是可以間接影響到子女的生理發展與成熟的？另有一個可能的解釋：任何一地區內居民間的生理發展，是互有差異，而呈常態分配的，臺灣和華中地方都是如此。就整個情形說可能這兩個地區居民的生理發展，並沒有什麼差異；祇是原籍華中地區目前居住在臺灣的人民，是經過某種選擇作用；並不能代表華中地區一般的情形。因此他們的子女也不能算是華中地區青年的理想樣本。這樣說來，上述兩組女生在生理成熟方面的差異，就不能被看成兩個地區的差異了。對於這兩種可能的解釋，由於資料的不夠，不能予以證明，也未能完全否定它們。

本研究中也曾注意到受調查者的家庭情況，例如家庭、父母職業、家庭經濟狀況等，或可能和其生理發展有些關係。但都因各年齡組人數過少，不便於作分析的研討，例如以家庭住處來說，調查時會將學生家庭分為城市區、小鎮區和鄉村區三組。因為此次調查係以臺北市及其近郊為範圍，故家住鄉村者甚少；而大多數均集中在城市。如果以城市組和小鎮組相比較，乃有表六所示現象。在表六上，城市組十三歲女生已進入青年期的，較小鎮組同年齡的比例為高；雖然在十四歲組內小鎮組女生成熟者的比例反有超出，但各將十三歲十四歲兩組合併計算時，城市組已進入青年期的百分比為54.4%，小鎮組的百分比為41.5%，仍然是以城市組為高。似乎表示城市組女生有發展較速的趨勢。這種趨勢的穩定性如何，也將是要繼續探討的問題。

表六 城市組與小鎮組各年齡進入青春期中人數比較表

年 齡	組 別	調 查 人 數		果 積 人 數	
		青 春 期 前	青 春 期 後	受 調 查 者	已 進 入 青 春 期 者
十 歲	城 市 組	4			
	小 鎮 組				
十 一 歲	城 市 組	127	7	138	7
	小 鎮 組	61			
十 二 歲	城 市 組	182	31	351	38
	小 鎮 組	106	10	177	10
十 三 歲	城 市 組	133	72	556	110
	小 鎮 組	75	20	272	30
十 四 歲	城 市 組	72	173	801	283
	小 鎮 組	11	41	324	71
十 五 歲	城 市 組	30	239	1,070	522
	小 鎮 組	3	49	376	120

二、青春期中心理狀態的分析

人是一個整體，所謂發展也是一個整體生長與改變的歷程¹。生理方面會隨着年齡而有種種變化，心理方面亦復如是。青年期生理方面的發展極為顯著，心理方面也同樣亦會有一些變化，使青年和兒童在行為方面呈現若干差異。此次研究中也注意到青年期心理狀態的分析，初步所得資料有

如下述。

1. 一般興趣的發展

在本研究中，曾試由被調查者在讀物、電影、運動、消遣方式、遊戲等幾方面，比較女性在青春前期後一般興趣的發展情形，就調查所得，她們在下列幾項興趣上的改變，是頗為顯著的。

(1) 對於讀物的興趣

在調查問卷上，本題列有十二個項目，由受調查者選擇一種或兩種她所最喜歡閱讀的書。其結果有如表七所示。對青春前期前的女生而言，童話是最受歡迎的讀物，電影雜誌，文藝小說次之；而在已進入青春期的女生所喜歡的讀物中，文藝小說躍居首位，電影雜誌和偵探故事分列二三位。從比例的數字上，可看出差異是很顯著的，這自然和年齡有十分密切的關係。一般說來：童話的內容比較簡單，其中人物的關係比較單純，動物甚或原來沒有生命的事物常可能被賦予「人性」，安排在故事裏；兒童們很喜歡這一類讀物。文藝小說通常是和實際生活更接近一些，人物較多，關係也較複雜；有時必須有較多的生活經驗，才能了解或體會其中的意義。所以年齡較大的青年會喜歡它們。而且多數文藝小說是牽涉到愛情關係在內的。青年們愛讀，是很自然的傾向。

表七 青春前期後之閱讀興趣等第比較

等第	青春前期		青春後	
	讀物名稱	%	讀物名稱	%
1	童話	20.34	文藝小說	29.02
2	電影雜誌	14.67	電影雜誌	17.53
3	文藝小說	12.88	偵探故事	12.25
4	歷史小說	12.11	名人傳記	10.30
5	偵探故事	10.91	歷史小說	8.89
6	名人傳記	9.95	童話	5.82
7	漫畫	6.19	科學故事	5.10
8	遊記	5.42	漫畫	2.96
9	科學故事	3.25	遊記	2.49
10	武俠小說	2.49	愛情小說	2.17
11	愛情小說	1.34	武俠小說	2.13
12	其他	0.45	其他	1.34

(2) 對於電影的興趣

在本項調查中，先將電影分成了八類，每人可選擇一類或兩類最愛看的影片。所得結果如表八，在這裏等第上的變化，似乎只有一項：那就是在青春前期前的女生喜歡卡通片的比例頗高，而在進入青春期以後，這方面的興趣顯著地降低了。卡通片中人物明顯地是由畫家製作的，真實性較低，但年齡較低的兒童似乎並不介意，照樣可以欣賞其中趣味。年齡較長的青年就比較喜歡真實性較高的影片了。愛情影片的興趣隨年齡增加，也是易了瞭解的事。

(3) 對於兒童遊戲的興趣

在本題內列有五種小學兒童所愛玩的遊戲(跳房子，打彈珠，跳橡皮筋等)，由受調查者選擇。結果發現在青春前期前的女生尚有約三分之二選擇其中的一項，有37.64%表示已「不喜歡這類遊戲」。

表八 青春前期後看電影興趣等第比較表

等第	青春前期			青春後期		
	類	別	%	類	別	%
1	卡通片		35.96	文藝類		34.90
2	文藝類		17.13	偵探類		18.99
3	偵探類		16.03	卡通片		12.77
4	歷史類		13.15	歷史類		9.04
5	探險類		6.97	探險類		8.44
6	打鬥類		5.88	打鬥類		7.01
7	愛情類		2.09	愛情類		4.66
8	時事紀錄片		1.59	時事紀錄片		3.41
9	其他		1.20	其他		0.78

至於在已進入青春期的女生中，則有 78.11% 表示不再喜歡這類遊戲。差別十分顯著。各個年齡階段原有其代表性的遊戲，進入青年期之後對於兒童時期的遊戲，自然不會再有興趣了。

2. 對於修飾的態度

女性在進入青春以後，隨着自我意識的增加，對自身的修飾乃較以前為注意，這是大家所共知的。本次調查中，曾就這一方面列有五六個項目，以分析女性在青春前期後對於修飾態度的改變。但是出乎意料之外的是：根據調查所得，青春前期和已進入青春期的女生在些方面，竟然沒有顯著的差別，這是和事實不相符的。其所以會有這樣的結果，似乎是基於下列兩個原因。

第一個可能的原因，是問卷的設計不夠理想，它們的答案不能代表愛好修飾的程度。例如其中某一題「你認為每次出門的時候都應該注意自己的打扮嗎？」（參見表九）這個問題的重點似乎被放在「應該」二字之上，而不是以實際打扮的情形為主；因之學生們在作答時，也不以自己是否打扮為依據。再則題中「每次」兩字也似嫌多餘。「每次出門」就會將上學包括在內，而上學是不需要甚至被認為「不應該打扮」的。這樣一來，選擇正面答案的學生就減少了，而普遍地顯出不重視打扮的趨勢。

表九 你認為每次出門的時候都應該注意自己的打扮嗎？

答	案	合 計		青 春 期			
				前		後	
		人 數	%	人	%	人	%
1	我 覺 得 應 該 注 意 打 扮	154	6.89	57	6.55	97	7.11
2	我 覺 得 只 要 整 齊 就 行	1,969	88.14	771	88.62	1,198	87.83
3	我 覺 得 不 需 要 打 扮	111	4.97	42	4.83	69	5.06
	合 計	2,234		870		1,364	
	未 損 答 者	12		2		10	
	總 計	2,246		872		1,374	

第二個可能的原因，則是我國社會對於修飾一事的態度。好像一提到「修飾」或「打扮」，就一定含有過分修飾或過分打扮的意思，因之雖然實際上大家都重視修飾，都在打扮，却都不願意在

口頭上或用文字表明自己是個愛好修飾的人。從來典籍上記載名門淑女，大家閨秀時，多只強調其才德、繪描其容貌，而不誇張其修飾。好像品行端正的人就不宜重修飾，而愛打扮是件不大正當的事一樣。雖然大家都承認愛美是女孩子的自然傾向，目前臺灣各中小級學校，却似乎都不鼓勵這種傾向，而且有予以抑制的情形。對於衣着髮式，都有嚴格規定；如是修飾就成了犯規的行為。無怪在受調查的女生中，不論年齡長幼，絕大多數（90%左右）都表示「我覺得只要整齊就行了」。

3. 對於異性的興趣

青春期前後對於異性興趣的改變，是一個頗為顯著的現象。在青春期之前，男孩女孩之間互相交往的機會不多，雙方都有喜與同性往來的傾向。而在青春期之後，對異性的興趣增加了，隨着對於若干行為的態度，也會因之而改變。此次調查中，也會注意到這方面的問題。下列為所得的結果。

(1) 對於和男性跳舞的態度

調查表上的問題是「你覺得和男孩子跳舞是一件正當的事嗎？」，並列有三個可能的答案。在受調查的2,246人中，除有97人未作答，其餘2,159人的答案有如表十。

表十 你覺得和男孩子跳舞是一件正當的事嗎？

答 案	合 計		青 春 期			
	人 數	%	前		後	
			人	%	人	%
1 我 覺 得 是 一 件 正 當 的 事	386	17.88	111	13.03	275	21.04
2 我 覺 得 是 一 件 無 所 謂 的 事	840	38.90	274	32.16	566	43.31
3 我 覺 得 是 一 件 不 正 當 的 事	933	43.21	467	54.81	466	35.65
合 計	2,159		852		1,307	
未 填 答 者	87		20		67	
總 計	2,246		872		1,374	
$\chi^2=78.97$			$p=0.001$			

由表十的數值，很易察見在青春前期以前的女性認為和男性跳舞為不正當的，達半數以上（54.81%），而認為那是一件正當的事的，只有13.03%。但在已進入青春期的女性的看法則不如是：認為和男性跳舞是正當的約佔五分之一，認為那是不正當的有35.65%。兩組在這方面態度的差異，已達統計上極為顯著的程度（ $p>0.001$ ）

(2) 所喜歡的電影明星

在調查時，曾要求受調查者寫下兩位她最喜歡的電影明星的名字，然後就所書明星的性別，按「兩男」、「兩女」、「一男一女」三種情形來統計，結果如表十一。從這個表上看來，雖然是以喜歡女明星的顯然較多，但若以青春前後兩組相比較，則在已進入青春期的女生所選為「兩男」或「一男一女」的，遠較青春前期女生為多。而且這種差異是達到極為顯著的程度。這表明一個事實：就是喜歡男明星的傾向在隨着年齡增加了。固然這可能和所看過的電影以及對電影明星熟悉的程度有關係，而對電影的選擇不也正能反映她們的興趣和態度嗎？

表十一 你最喜歡的二位電影明星是誰？

答	案	合 計		青 春 期			
		人 數	%	前		後	
				人	%	人	%
1	兩 男	70	3.74	9	1.13	61	5.70
2	兩 女	1,365	72.96	717	89.51	648	60.56
3	一 男 一 女	436	23.30	75	9.36	361	33.74
	合 計	1,871		801		1,070	
	未 填 答 者	375		71		304	
	總 計	2,246		872		1,374	
		$\chi^2=196.13$		$p=0.001$			

這個問題和調查表中另一題是有關聯的。「通常看電影你比較注意的演員是誰？」本題可選擇的答案有二：「片中的男主角」和「片中的女主角」。嚴格說來，本題內容略嫌過於直接。作答時比較容易受「社會認可性」(Social desirability)的影響；因為女孩子總不願意直接表示「比較注意男性」的。雖然如此，青春期的女生選擇比較注意「片中男主角」的，仍達14.18%，遠超過青春期的女生在此答案的人數；差異十分顯著。(見表十二)

表十二 在看電影的時候通常你比較注意的演員是誰？

答	案	合 計		青 春 期			
		人 數	%	前		後	
				人	%	人	%
1	片 中 的 男 主 角	233	10.91	51	5.98	182	14.18
2	片 中 的 女 主 角	1,903	89.09	802	94.02	1,101	85.82
	合 計	2,136		853		1,283	
	未 填 答 者	110		19		91	
	總 計	2,246		872		1,374	
		$\chi^2=35.43$		$p<0.001$			

也許有人要說，這樣的問題不很可靠。可能青春期的女生也是同樣地注意「片中的男主角」，而不好意思明白表示出來，反而選擇了另一個答案。這正是上面所述「社會認可性」對於回答問題時的影響，是撰擬調查或測驗時應當注意的一個重要事實。所以表十二上的差異，可能有兩種解釋：已進入青春期的女生比較青春期的女生更為注意影片中的男主角；也可能表示前者認為「注意影片中的男主角」並沒有什麼不對之處，乃比較敢于明白地說出來。不過無論是那一種情形，都表明兩組女生在這方面有態度上的差異，而且這項差異是極為顯著的。

4. 自我意識的發展

所謂「自我意識」(Self consciousness)是指一個人注意到其本身的存在和本身的情況。自我意識較強的人，經常會注意自己的行為和身體狀況。當一般人進入青春期的以後，自我意識常有增加的趨向，本項調查中，有些問題是和自我意識有關係的。

(1) 對於本身身高的看法

調查表中的問題是「你認為自己現在的身高是否合理想？」共列有四個可能的答案。受調查女

生在這題作答的情形，可見表十三。這裏值得注意的有下列數點：

表十三 你認為自己現在的身高是否合理想？

答	案	合 計		青 春 期			
		人 數	%	前		後	
				人	%	人	%
1	我 希 望 要 比 現 在 矮 一 點	117	5.25	63	7.27	54	3.96
2	我 希 望 要 比 現 在 高 一 點	1,535	68.86	526	60.74	1,009	74.03
3	我 現 在 的 身 高 很 理 想	481	21.58	230	27.36	251	18.42
4	我 根 本 不 太 注 意 自 己 的 身 高	431	4.31	47	5.43	49	3.59
	合 計	2,229		866		1,363	
	未 填 答 者	17		6		11	
	總 計	2,246		872		1,374	
	$\chi^2=44.41$				$p<0.001$		

(a) 在受調查的女生中，「希望比現在高一點」的佔大多數(68.86%)，「希望比現在矮一點」的為數甚少，只有5.25%。已進入青春者在這方面的傾向尤為明顯。這似乎反映現在大家認為美的標準，身材以較高為宜；我國女性的平均身長，也許還沒有達到大家所認為的理想標準，因而多數人有希望再高一點的傾向。

(b) 在受調查的兩千餘人中，認為「我現在的身高很理想」的，只有21.58%，佔五分之一略強。這個數字並不一定表示五分之四的女性都不滿意自己的身高，而可能是反映大家對於自己身高非常注意的情形。因其過于注意，乃常有自己「太高」或「太矮」的感覺。表十也指出「我根本不太注意自己的身高」的人數很少，也正說明關心自己的身材的普遍性。

(c) 表十三中各項，都指明已進入青春期的女生對自己身高注意的程度，甚于青春期前的女生；此種差異極為顯著。表示自我意識在隨年齡增加的趨勢，當然也可以說前者是更注意自己的身材之美的。

(2) 對於本身體重的看法

和身高有密切關係而同為身材要素的是體重。本調查中也列有「你認為自己現在的體重是否合理想？」一題。受調查者的反應經分析後，有如表十四所示。

表十四 你認為自己現在的體重是否合理想？

答	案	合 計		青 春 期			
		人 數	%	前		後	
				人	%	人	%
1	我 希 望 要 比 現 在 胖 一 點	635	28.51	348	40.23	287	21.07
2	我 希 望 要 比 現 在 瘦 一 點	624	28.02	126	14.54	498	36.56
3	我 現 在 的 體 重 很 合 理 想	675	30.31	273	31.56	402	29.52
4	我 根 本 不 太 注 意 自 己 的 體 重	293	13.16	118	13.64	175	12.85
	合 計	2,227		865		1,362	
	未 填 答 者	19		7		12	
	總 計	2,246		872		1,374	
	$\chi^2<159.40$				$p<0.001$		

從表上所列數字看來，在全部受調查的女生中，「希望比現在胖一點」和「希望比現在瘦一點」以及認為「現在體重很合理想」的人數都頗相近。不像身高一樣大家都有某一種傾向。這可能因體重是比較複雜的品質，它一方面和體態的美有關，同時和健康必有關係。人們不僅有愛美的傾向，且都希望自己身體健康。所以沒有一面倒的趨勢。雖然如此，但青春前期後在這方面的差異還是十分明顯的。在青春前期「希望再胖一點」的達40.23%，而已進入青春期的女生在本項上的比例祇有21.07%，僅及一半。而「希望比現在瘦一點」的相對人數比例，却正好相反。很明顯地表示年齡較大的女生比較注意身材的美，都想自己再苗條一點。

和對「身高」的態度相比較，「不注意自己體重」的人似乎要多些。這可能顯示對青春前期後的女性而言，體重可能並沒有過多的威脅性；這和學生時期功課量，活動較多或有關係，同時人們對於體重尚具有相當的調整和控制的機會。再則東方社會對體重似不及西方國家重視，也可能是一個因素。

(3) 父母的了解

青年們年事漸長，對於一切事件慢慢地希望表現自己的主張，而不再願意完全接受父母的意見。可是他們並不能承認自己有反對父母的傾向，而却認為是父母不了解自己。這種想法在青年期是頗為普通的。此次調查問卷中，列有「你覺得你的父母了解你嗎？」一題，其所安排的六個答案可以分為三種情形。被調查的反應可見表十五。

表十五 你覺得你的父母了解你嗎？

答 案	合 計		青 春 期			
			前		後	
	人 數	%	人	%	人	%
1 他們都很了解我	853	38.67	452	52.62	401	29.77
2 他們都尚能了解我	360	16.32	86	10.01	274	20.34
3 父親比母親了解我	103	4.67	37	4.31	66	4.90
4 母親比父親了解我	414	18.77	148	17.23	266	19.75
5 他們都不十分了解我	407	18.45	112	13.04	295	21.90
6 他們都完全不了解我	69	3.13	24	2.79	45	3.34
合 計	2,206		859		1,347	
未 填 答 者	40		13		27	
總 計	2,246		872		1,374	
	$\chi^2=116.12$		$p=0.001$			

就整個受調查者中，認為「父母完全了解自己」為38.67%加上「父母尚能了解自己」的39.76%，約達百分之八十左右。其餘則是認為父母不十分了解或完全不了解自己的。如果將青春前期後兩組分別計算，則在青春前期者有半數以上認為父母完全了解他們，只有15.83%表示不為父母所了解。但是已進入青春期的看法却迥不相同：他們之中認為完全為父母了解的只達29.77%，而有四分之一(25.24%)是覺得父母不了解自己的。這項差異，已達十分顯著的程度，此一傾向，是在意料之中。青年們年齡愈大，獨立的傾向愈明顯，愈希望能自作主張，而和父母意見相左的機會自將增加。此時做父母的每認為子女不再「服從」他們，不體親意；而為子女的則覺得父母不能了

解他們。在多數的家庭中，這並不一定構成問題；但在少數家庭中却可能引起較嚴重的困難。

表十六 當購買你的用品的時候你願意誰來選擇呢？

答	案	合 計		青 春 期			
		人 數	%	前		後	
				人	%	人	%
1	我願意聽從父母的選擇	719	32.29	336	38.80	383	28.14
2	我要依照自己的意思去選擇	1,241	55.73	443	51.15	798	58.63
3	我覺得無所謂	267	11.98	87	10.05	180	13.23
	合 計	2,227		866		1,361	
	未 填 答 者	19		6		13	
	總 計	2,246		872		1,374	
	$\chi^2=32.24$			$p<0.001$			

另有一點，則是接受調查的女生，咸認為母親比父親了解自己，這個傾向在各個年齡中均存在。這是很自然的現象。女孩子總是比較和母親較為接近，她們也比較願意和母親討論各項問題。在年長的女孩子中，此一傾向乃更較明顯。

與此有密切關係，也能顯示獨立傾向之發展的，乃是女性青年對買物時的選擇問題。原題為「當購買你的用品時，你願意由誰來選擇呢？」受調查的兩組女生中，都有半數以上「要依照自己的意思來選擇」，年長者在這方面的傾向比較更為顯明。（表十七）在青春前期前的女生中，尚有約百分之四十表示「願意聽從父母的選擇」；而已進入青春期的女生有這種表示的，只有 28.14%，顯然較少。這些數值的差異，在統計上是非常顯著的。青年們之希望多由自己作主張的態度，在這裏是表露無遺了。

表十七 你出外遊玩或看電影的時候最喜歡誰與你作伴？

答	案	合 計		青 春 期			
		次 數	%	前		後	
				次	%	次	%
1	父 親	315	10.87	171	16.46	144	7.74
2	母 親	674	23.26	337	32.43	337	18.13
3	哥 哥	54	1.86	17	1.64	37	1.99
4	姐 姐	343	11.84	116	11.16	227	12.21
5	弟 弟	104	3.59	33	3.19	71	3.82
6	妹 妹	214	7.38	67	6.44	147	7.91
7	女 同 學	1,025	35.37	248	23.87	777	41.8
8	男 同 學	14	0.48	3	0.29	11	0.59
9	獨 自 前 往	155	5.35	47	4.52	108	5.81
	總 計	2,898		1,039		1,859	
	$\chi^2=169.56$			$p<0.001$			

(4) 游樂時的同伴

「你出外游玩或看電影的時候，最喜歡誰與你作伴？」這是一個很有意義的問題，可以察見青年期社交行為發展的傾向。調查結果的分析有如表十七。

青春期前的女生，有近乎一半最喜歡和父母出游或看電影（48.89%），選擇兄弟姊妹為同伴的人數和選擇同學為伴的傾向大約相等，都在百分之二十二三左右。這個年齡的女生，可能在出游時還時常需要父母的領導，還不能自己作選擇或決定，對於適應新鮮環境的能力，自己還沒有完全的信心，希望父母為之安排一切，自己可以毫無掛慮的去玩。但是這種傾向到了青春期之後就有了顯著的改變；選擇同學的增到40%以上，而最喜歡和父母同游的，降到25.87%。至於選擇兄弟姊妹為同伴的比例，也略有增加，這些改變所造成的差異，統計上是極為顯著的。年長的女生傾向於和同學為伍，乃是因為同學們大都年齡相若，興趣相同，而且是可以由自己去選擇的。她們之間有共同的知識背景，分享着若干共同的經驗；例如特殊的語言和習慣等；因之氣味相投，又沒有其他關係的約束，所以比較和自家兄弟姊妹相處，還要方便些。同時和家庭以外的朋友往來，也具有趨向獨立的意義，顯示他已經有自己的朋友了。

三、首次月經的經驗

對於女性而言，青春期的生理方面的變化，是十分顯著的事實；而首次月經更為極重要經驗。因為在其生命歷程中，作了一個明顯的記號：表明她在性生理方面，已經進入了成熟的階段。本研究會就我國女性對於此一生理現象的經驗，列了幾個問題，進行調查。下面是其中一部分資料的分析。

1. 對於月經的知識

本次調查中，有一個很簡單的問題：「你知道月經是什麼嗎？」可能的答案有「知道」、「不知道」、「知道一點，可是不十分清楚」三種。受調查者的反應是頗值得注意的（見表十八）

表十八 你知道月經是什麼嗎？

答 案	合 計		青 春 期			
	人 數	%	前		後	
			人	%	人	%
1 知 道	985	45.20	184	22.01	801	59.64
2 不 知 道	372	17.07	314	37.56	58	4.32
3 知道一點可是不十分清楚	822	37.73	338	40.43	484	36.04
合 計	2,179		836		1,343	
未 填 答 者	67		36		31	
總 計	2,246		872		1,374	

在全部受調查而會作答的2,179女性中，肯定地回答知道月經是什麼的，不到一半。不知道月經是什麼回事的，竟達17.07%；另外還有三分之一以上的人是「略知道一點，而不十分清楚」。固然這些女生中尚有一部分是在青春期的，但是也都實足年齡十歲以上，接近青春期的女孩子，而竟對於即將發生的一個重要生理現象，有那麼多人「不知道」或僅「略知一點」，這似乎表示我們的健康教育尚遠不夠理想，學生們基本的生理知識過於貧乏。

事實上對月經現象缺乏了解的，並不限於青春期的女孩子。在已進入青期的1,343人中，也還有五十八人（4.32%）不知道月經是什麼；有四百八十四人對於本身每月有周期性的生理變化尚

要變不十分清楚，佔了36%強。若是如此，恐怕她們對於青春期生理方面的保健知識，也就不會很充分了。

表十九 你所有關於月經方面的知識，大部份是從那兒來的？

答	案	合 計		青 春 期			
		人 數	%	前		後	
				人	%	人	%
1	母 親	890	44.81	270	42.12	620	46.10
2	姐 姐	143	7.20	64	9.98	79	5.87
3	同 學	271	13.65	117	18.25	154	11.45
4	老 師	144	7.25	44	6.86	100	7.43
5	父 親	6	0.30	6	0.94	0	0
6	女 性 親 友	57	2.87	28	4.37	29	2.16
7	教 科 書	157	7.91	17	2.65	140	10.41
8	書 報 雜 誌	251	12.64	43	6.71	208	15.46
9	其 他	67	3.37	52	8.11	15	1.12
	合 計	1,986		641		1,345	
	未 填 答 者	260		231		29	
	總 計	2,246		872		1,374	

我們不妨進一步分析一下目前我國女性青年對於月經的知識是從何而來的。調查問卷中列有這樣一個問題，有 1986 人作答，其結果見表九，照表中數字所示，目前我國女性青年對於月經的知識，得自於母親最多，佔總人數44.81%。其次是得自於同學，佔13.65%。雖然受調查者均屬在校學生，但在這方面獲得教師指導的，人數很少，只達百分之七左右。而得自於姊姊也有同等的人數。這並不是一個最合理的現象。母親固然是適宜於指導女兒的人，但是一般的母親對於這項生理變化，雖有經驗而常沒有明確的了解，特別是教育水準較低的家庭，可能還保留了一些不正確甚或神秘的觀念。無怪乎二節中提到約有百分之四十的青年女性，雖已有月經的現象，却仍對之不全了解的。事實上學校教師是應當多負些責任的，因為他們容易取得正確的資料，而且能以很客觀的態度來說明，比較母親方便多了。擔任生理衛生科的教師，更是責無旁貸的。目前我國中小學學生課業負擔極重，而對於和學生身體健康有密切關係的問題，卻不會善為指導，實屬一件可惜的事。

同樣值得注意的是女性青年從書報雜誌獲得此項知識的，較之得自於教科書的為多。書報雜誌的報導，固非不可取；但常由於篇幅或題材的限制，可能語而不詳；若非學術性報導，其正確性而且有問題，很容易引起錯誤的觀念。

目前我國女性青年對於青春期生理變化知識的缺欠，還可以從另兩個問題上的反應察見出來。在已進入青春期的女生 1,374 人中，對「事先你知道月經會來潮嗎？」一題作反面答案的達 1,028 人；佔全部作答 1,310 人的 78.47%。這是令人難以相信的。在另一個問題上，我們發現在「月經之前曾經有別人和他談論過這件事情的」，只有30.25%；另有30.17%祇「聽見別人談論過」；而「根本沒有和別人談論過也沒有聽見別人談論過的」竟達 39.58%。由於這兩個問題的答案趨於一致，可以證明統計上是沒有錯誤的。

2. 首次月經的經驗

首次的月經，對於女性青年而言，是一個非常重要的經驗，在月經初來前數日，身體方面情緒常有一些特殊的反應。表二十上指出：在生理方面，以感覺「腹部脹疼」的人為多，約佔六分之一；而在心理方面，則以「精神不振」和「脾氣暴躁」較為明顯。總計具有某種特殊感覺的超過總人數的二分之一（按作答人數為1,374人，「沒有什麼特殊感覺的」為636人，尚不及一半）。

表二十 在第一次月經來潮前幾天，你有什麼特殊的感覺嗎？

答	案	合 計	
		次 數	%
1	脾 氣 暴 燥	197	10.98
2	缺 乏 食 慾	101	5.63
3	精 神 不 振	243	13.55
4	胸 部 脹 痛	44	2.45
5	腹 部 脹 痛	298	16.61
6	頭 痛	54	3.01
7	疲 乏	202	11.26
8	沒 有 什 麼 特 別 的 感 覺	636	35.45
9	其 他 感 覺	19	1.06
	總 計	1,794	

表二十一列舉了女性青年們在發現了第一次月經來潮時的感覺。雖然被調查者作答時每人可能選擇一項以上，但仍能由總人數1,374人裏，察見每種反應出現的頻率，如果把感到「高興」「興奮」「好奇」和「沒有任何特殊感覺」的次數減去，則在1,374人中計有959次對這初次月經的經驗，是「害怕」、「驚慌」、「憂慮」、「難為情」，和「不知所措」；比例甚高。這個現象是不應該有的；但照目前的情形，却是必然的事實。因為這些在青年期的女孩子，對於這個生理上重

表二十一 當你發現第一次月經來潮的時候當時你有什麼感覺？

答	案	合 計	
		次 數	%
1	害 怕	373	18.05
2	驚 慌	389	18.83
3	憂 慮	234	11.33
4	難 為 情	269	13.02
5	高 興	17	0.82
6	興 奮	18	0.87
7	好 奇	117	5.66
8	不 知 所 措	364	17.62
9	沒 有 任 何 特 殊 的 感 覺	263	12.73
10	其 他 感 覺	22	1.06
	總 計	2,066	

化，事先毫無所知，也沒有機會和別人談論過，心理上毫無準備；而又在生理心理兩方面失去平衡（見表二十）的情況下，月經猝然來潮，又焉能不有驚慌失措之感。此次受調查的，尚均在校學生，且在臺北市及其附近，接觸現代知識的機會應較其他地區為佳，而其情況尚且如是；那些鄉村偏僻的地區裏的女性，和未能接受學校教育的女性青年的反應，想更為嚴重。這應該是健康教育上的一重要問題。雖然生理方面的知識不一定能消除所有緊張不安的現象，但可使之大量減低，是無庸置疑的。

表二十二 當第一次月經來潮的時候你有什麼現象？

答 案	合 計	
	次 數	%
1 嘔 吐	7	0.40
2 胸 部 脹 痛	38	2.20
3 皮 膚 起 風 疹	2	0.12
4 腰 酸 背 痛	101	5.84
5 腹 部 脹 痛	304	17.59
6 缺 乏 食 慾	113	6.54
7 精 神 不 振	236	13.66
8 心 神 不 安	199	11.52
9 疲 乏 無 力	198	11.46
10 沒 有 什 麼 特 別 的 現 象	521	30.15
11 其 他 現 象	9	0.52
總 計	1,728	

然後我們不妨再看這些女青年當第一次月經來潮時表現了些什麼症狀或現象，表二十二中有一個簡單的統計。這些症狀除了嘔吐、腹部脹痛之外，其餘的現象和當時生理情況的關係，似乎尚不及和心理緊張的關係來得密切。

我國婦產科醫師李士偉氏曾作實驗研究，對於經期中患腹痛之女學生數百人，一半給予止痛藥劑，另一半則給予外表相同而無止痛作用之試藥。結果發現兩者均能產生止痛的效果。這似乎顯示腹痛是由于心理因素的作用。李氏指出經期中的若干症狀也常是由於同樣的原因；患者在獲到適當的「照顧」之後，緊張的心理消失，那些症狀也就因而霍然了。換句話說：如果我們能在女性青年初次月經之前，給予她們一些指導，增加其安全感，很可能要為婦科醫科醫師減少一些病人。

丙、總 結

一、本研究是以臺北地區女性學生為對象，對其青春期的身心發展情形作一調查。其主要目標在確定我國女性進入青春期的年齡，根據臺北地區方面所獲資料，女性學生首次月經發生之時間平均為16.2月或十三歲五個月左右。此一數值略高于西方國家報告的結果，但相去亦不甚遠。

二、就此次調查資料，發現女性在進入青春期的年齡上，個別差異十分顯著。首次月經來潮有早自十一歲者，也有晚至十七歲者。至於地區因素，社會經濟因素等對於這方面發展的關係，則因

資料不足，未能各別予以分析。

三、在青春期前後，女性在心理方面的發展，也有一些值得注意的現象。如一般興趣包括對於讀物、電影、遊戲等顯有改變；對於異性的態度明顯地與青春期前不同；自我意識增強；而「認為父母不瞭解自己」的心理也趨於顯著，這些改變都獲得統計上的支持。

四、本研究中還發現一項事實：即今日女性學生對於青春期生理變化的知識，顯然不足；同時也缺乏適宜的指導。因之對於月經的現象，頗多疑懼緊張的反應。這可能和經期中某些「病狀」有關。

五、本研究乃是一個初步的調查，也是一個全省性調查的前奏。這回所得資料只限于臺北一地區，自然不足為全省性情形的代表。但是研究者希望能從小規模的嘗試中，發現一些問題及應注意之處，俾可供全面調查時的參考。例如調查的問卷內容，訪問的程序，資料整理的方法等，都可從這初步研究中得到一些經驗。現在研究者正準備進行全省的調查工作，所得結果，將另為文報導。

參 考 文 獻

- (1) COLE, LUELLA: *Psychology of Adolescence*, 6th ed. Holt, Rinehart & Winston, 1964.
- (2) CRUZE, WENDELL W.: *Adolescent Psychology and Development*. Ronald Press, 1953.
- (3) GARRISON, KARL C.: *Psychology of Adolescence*, 5th ed. Prentice-Hall, 1960.
- (4) HORROCKS, JOHN E.: *The Psychology of Adolescence*. Houghton Mifflin, 1951.
- (5) HURLOCK, ELIZABETH: *Adolescent Development*, 2nd ed. McGraw-Hill, 1955.
- (6) LANDIS, PAUL H.: *Adolescence and Youth*, 2nd ed. McGraw-Hill, 1952.
- (7) CROW, LESTER D. and CROW, ALICE: *Adolescent Development and Adjustment*. McGraw-Hill, 1956.



THE PHYSICAL AND PSYCHOLOGICAL DEVELOPMENT IN RELATION TO MENARCHEAL AGE IN SCHOOL GIRLS IN TAIPEI AREA

WEI-CHENG CHIU, CHIEN-WEN SU, CHIEN-HOU HWANG

ABSTRACT

This is a pilot study on the pubescence of Chinese school girls. The main objective is to determine the age of the first menstruation of those girls and their psychological development at that period. Based on the data collected in Taipei area, the mean age to reach the sexual maturity of 2,246 girls is found to be 161.2 months, or 13.4 years. This figure is very close to the findings in Western countries.

It is found that the individual difference in physical development among the girls is very great. Some have their first period at the age of 11 while others have not reached maturity until 17. It is realised that geographic and socio-economic factors may have some effect on the physical development of the girls; but the material collected is not sufficient for such a detailed analysis.

Analysis of the material also indicates that girls at puberty differ from younger ones in attitude toward people of the opposite sex, and in the interest in movies, games and leisure readings. They become more self-conscious than younger girls and tend to feel that their parents do not understand them.

Another noteworthy fact is that a good number of the girls at puberty have little knowledge of their own physical development. As a consequence, anxiety and tension become a very common phenomenon. Hence health education in regard to physical development and hygiene at puberty is imperative.

