

# 大學生之內外制握與其適應問題的關係

洪 有 義

本研究主要目的在探討內外制握與大學生適應問題的關係。研究對象為我國大學生 275 名，又根據我國大學生在洛氏制握量表得分平均數為準，凡受試得分超過平均數一個標準差者，為外在制握組；低於一個標準差者為內在制握組，介於±.30 標準差者為適中制握組，共選出 120 名，每組各 40 名（男生 20 名，女生 20 名）。本研究之主要發現為：(1) 根據全體受試在洛氏制握量表與孟氏行為困擾調查表之得分分析發現內外制握與適應的關係，成直線相關的趨勢，即愈偏外制，愈有不良適應現象；(2) 就適應困擾問題總數而言，外制組的一般困擾問題多於內制組及適中制握組，而內制組與適中制握組之間、男女性別之間均無顯著差異；(3) 適應困擾問題各類別，因制握組別、性別而有差異；(4) 在大學課業之適應、課程與教學方法、社交與休閒活動、與他人的關係及對自己的態度五方面，目前我國大學生感到適應困擾的問題較多。

## 壹、緒 論

所謂外在制握（簡稱外制，external control）是指一個人相信行為表現之後所得到的增強現象（reinforcement）或發生在他身上的事件，並不是由於他行為的結果，不是他本身所能操縱的，而認為是運氣，機會或命運所造成的，他個人對之既不能預測，也無能為力。相反的，內在制握（簡稱內制，internal control）是指一個人相信無論正性或負性增強作用或事件，都是他自己行為的結果，與個人的能力、屬性或特徵有關，是他自己所能預測，所能控制或把握的（Joe, 1971; Leffcourt, 1966; Rotter, 1966）。內制性（internality）與外制性（externality）是人格的重要變項（Rotter, 1966），這兩種對各種事物極端不同的看法與態度，造成極大的行為差異，而內外制握是連續的變項，每個人只是內制與外制偏向的程度不同而已，亦即制握的重心（Locus of control）不同。制握的重心在外在者為外制性，制握的重心在內者為內制性。

內外制握既為人格的重要變項，制握態度影響到一個人各方面的行為。早期有關內外制握的研究，大多著重於學習歷程方面，此因內外制握觀念的理論背景係源自 Rotter 等人的社會學習理論（social-learning theory）之故。晚近的研究則將內外制握在心理學範疇內各方面作廣泛而深入的探討，較多者為研究內外制握與學業成就或成就動機、認知活動、其他人格特質的關係，以及作種族、文化比較（cross-cultural）研究，更有許多研究將制握觀念的理論應用於輔導與諮商之中。

內外制握觀念之應用於輔導與諮商之中，反映內外制握與適應（adjustment）問題有密切的關係。Shybut（1968）研究制握重心、時間長短正確性判斷與心理困擾程度之間的關係，發現精神病患者比正常人及神經病患者，顯然地有較高的外制分數。Shybut 認為過於延久的住院治療，

以及其他因素，可能減低個人獲得長程目標的信心，而有增加外制的傾向。此發現與許多早期的研究，認為病患比正常人較為外制的結論是一致的。Harrow & Ferrante (1969) 不作心理困擾者與正常人的比較，而研究各種不同的心理疾病患者的制握重心之比較，結果發現早老性癡呆症 (schizophrenics) 患者比其他病患有著高的外制分數。經過六週臨床治療之後，抑鬱症 (depressive) 患者有漸內制的傾向，而癡呆症患者與狂躁症患者 (manic disorders) 卻反而有更外制之趨勢，雖然並不顯著。Williams & Nickel (1969) 在一項以大學生為對象的研究中，發現外在制握與自殺傾向有直接的關係，Adramowitz (1969) 的研究結果支持此一看法，同時，Adramowitz 發現外制者比內制者報告有較多憤怒與壓抑的感覺。

Baker (1971) 以 104 位研究所學生當受試，研究內外制握與夜晚活動的關係，結果顯示外制者沈溺於夢境及看電視的時間比內制者為多，Baker 認為所以導致此種差異，是因為外制者在白天生活中可能經驗較多的挫折，而利用意識的與潛意識的幻想以求滿足，他並引用其他的研究說明外在制握與不良適應行為有關，認為外制者往往覺得無法適當地扮演應有的社會角色，所以必須製造某種類型的幻想，以「掩飾」其不當的行為。許多學者 (見 Joe, 1971) 同時發現：內制者在故事完成的實驗中，對主角不道德的行為，表現出與道德制裁有直接關係，此結果表示制握重心可能直接影響道德判斷與心理健康。

外制性與焦慮有極顯著的正相關，亦即愈感焦慮，愈有較高外制的偏向 (Platt & Eisenman, 1968; Watson, 1967)。另外 Lefcourt (1966) 研究制握態度與個人適應的關係發現：外制者形容自己是焦慮的，在遭遇挫折時，比較不能表現建設性的反應，行事時，較多關心失敗的恐懼而較少關心本身的成就。相反的，內制者形容他們自己較關心成就，遭遇挫折時，多採取建設性的反應，以及較少焦慮。Heaton 與 Duerfeldt (1973)，Ryckman 與 Shevman (1973) 實驗結果指出：無論男女性較為自尊的 (self-esteem)，亦有較高的內制性。Ryckman 等並綜合許多研究顯示在自我評價上，內制者形容自己是有自信的、獨立的、獨斷的、堅忍的、有洞察力的；外制者則有描述不利於自己的傾向，例如形容自己自憐的、焦慮的與不適切的 (inadequate)。Joe (1971) 也歸納很多研究指出：外制者比較焦慮的、攻擊性的、武斷的、較不信任別人、較多疑、缺乏自信與洞察力、較少社會讚許的需要，以及有較敏感的防衛方式傾向。

綜觀前此研究，獲致共同的結論：內外制握與適應有關，絕大多數研究者認為外制者的心理健康情況不如內制者，外制者比內制者有較多不良適應問題。然而 Fontana 等人 (1968) 却主張內外制握與適應之間的關係可能是非直線的 (non-linear)，而是極端的內制性與外制性比適中者有較多的不良適應問題，亦即內外制握與適應的關係是曲線 (curvilinear) 相關，其曲線可能成 U-形的 (U-shaped)，Rotter (1966) 亦支持此種看法。本研究之目的，即在探討內外制握與適應的關係：比較的內制者與外制者及適中者的適應問題，探求制握重心與適應問題的相關曲線，是故提出以下三項假設：

- (1) 制握重心與適應問題之間成 U-形的曲線相關。
- (2) 內制者與外制者比適中者有較多的適應問題。
- (3) 外制者比內制者有較多的適應困擾問題。



## 貳、方法與步驟

### 一、研究對象

本研究的受試為國立台灣師範大學一至三年級在校學生（包括教育系、教育心理系、工業教育系、國文系、英語系、地理系、化學系）共計275名，其中男生117名，女生158名。為配合本研究的目的之一，以筆者的一項研究（洪有義，民國63年）得我國大學生在洛氏制握量表得分之平均數（10.39）標準差（4.20）為準，凡本研究受試在該量表得分超過此平均數一個標準差以上者，選為外在制握組；得分低於平均數一個標準差以上者，選為內在制握組；得分介於平均數正負.30標準差之間者，選為適中制握組。在此操作定義（operational definition）之下，亦即得分在15—23分者為外在制握組；得分在0—6分者為內在制握組；得分在10—11分者為適中制握組。共計選120名，每組男生20名，女生20名。

### 二、研究工具

本研究採用測驗法，所使用的心理測驗有二：

1. 洛氏內外制握量表（Rotter's Internal-External Control Scale，簡稱I-E量表），由筆者翻譯成中文，並敦請三位對測驗有研究的心理學者共同校正，其中兩位並曾居留美國多年，中英文造詣頗深，如此可使量表中英文語意得以一致，而且以中文量表測驗國立台灣師範大學英語系學生32名，兩星期後再以英文量表測驗相同的受試，兩者得到極高的相關（ $r = .89$ ）。I-E量表包括29題強迫選擇式（forced choice）題目，每題有a與b不同的兩個陳述。其中有6個題目是作為混淆（buffer）用，不予計分，其餘23題，以外制計分，最低為0分，最高分23分，分數愈高，表示愈偏外制。

2. 孟氏行為困擾問題調查表（The Mooney Problem Check List, College Form）。簡茂發博士修訂。大學生適用本內包括十一方面的困擾問題：

- (1) 健康與身體發展（Health and Physical Development;HPD）
- (2) 經濟生活狀況（Finances, Living Conditions, and Employment;FLE）
- (3) 社交與休閒活動（Social and Recreational Activities;SRA）
- (4) 與別人的關係（Social-Psychological Relations;SPR）
- (5) 對自己的態度（Personal-Psychological Relations;PPR）
- (6) 戀愛、性與婚姻（Courtship, Sex, and Marriage;CSM）
- (7) 家庭與家屬（Home and Family;HF）
- (8) 道德與宗教（Morals and Religion;MR）
- (9) 大學課程之適應（Adjustment to College Work;ACW）
- (10) 前途展望：就業和升學（The Future: Vocational and Education;FVE）
- (11) 課程與教學方法（Curriculum and Teaching Procedure;CTP）

每一方面各有30個題目，共計330題，每題一分，選答愈多者，代表困擾的問題愈多。

### 三、實施的程序

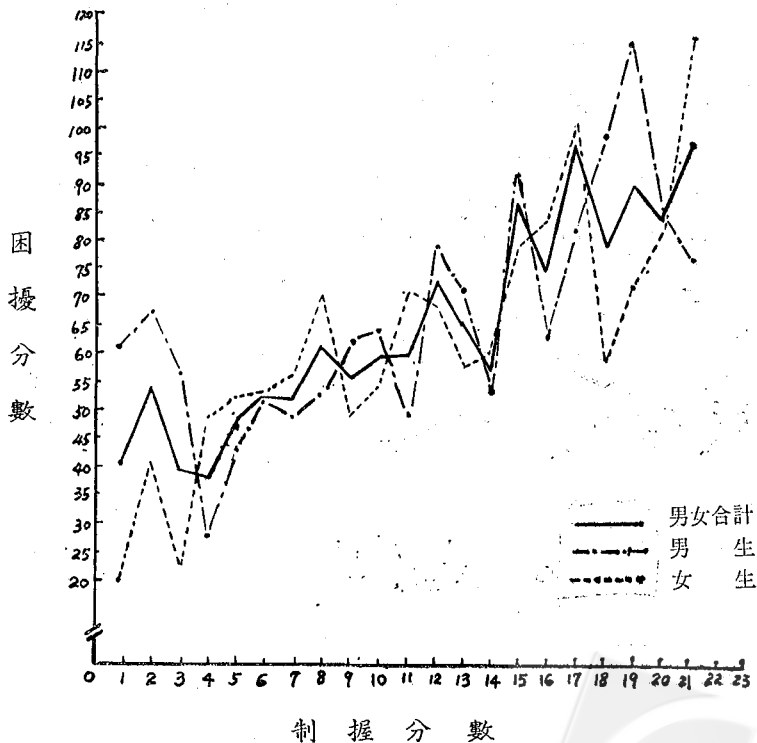
#### (一)測驗的實施

受試選定之後，接着實施測驗。所有受試以班級為單位，採用團體測驗方式，全由筆者在平常課室情境中，說明研究目的，取得受試者的合作，以無記名方式，依「洛氏內外制握量表」在先，「孟氏行為困擾調查表」在後的順序施測之。

測驗作答前，要求受試者在答案紙上填寫性別、年齡、系級等有關資料，並將孟氏行為困擾調查表題冊上的編號分別抄寫在兩種測驗答案紙上。測驗進行中，無時間限制，兩種測驗所需的時間，因受試者而異，大約60分鐘，答畢將測驗本及答案紙收回，進行統計分析工作。

#### (二)資料的處理

- (1)施測後，先進行閱卷計分工作，分別求出受試者在兩種測驗上的原始分數。
- (2)根據受試者在兩種測驗上的原始分數，求出洛氏制握量表各分數組（0-23分共24個）上受試者在孟氏行為困擾調查表得分的平均數，以制握分數組為橫軸，困擾分數為縱軸，繪成相關圖，分別求得男生組、女生組，男女合計三條相關曲線。
- (3)依前述方法選取內在制握組、適中制握組與外在制握組受試，並計算三組受試之困擾分數平均數及標準差，分別就困擾問題總數及十一個方面困擾問題，採用 $2 \times 3$ 實驗設計的雙向變異數分析（two-way analysis of variance），探求制握組別、性別間的差異，及組別與性別的交互性影響。然後再以夏氏檢定法（Scheff'e method of multiple comparisons）進一步考驗各組平均數之間的差異顯著性。
- (4)以三組受試困擾數之平均數及標準差，比較三組受試在十一個方面困擾程度的等第次序。



圖一 內外制握與困擾問題相關圖

### 叁、結果與討論

#### 一、內外制握與適應的相關

內外制握與適應的關係，為直線相關抑或 *U*-形曲線相關？亦即是愈偏外制，愈有不良適應現象，抑或內外制握兩端比中間範圍 ( middle range ) 的人有較多的不良適應問題？本研究以孟氏行為困擾調查表分數為指標，探討制握與適應的關係，分數愈高者，代表愈有不良適應的現象，結果如圖一。由圖一的曲線，可看出有制握分數愈高 ( 即愈偏外制 )，困擾分數亦愈高的趨勢，也就是說愈偏外制，愈有不良適應的現象，亦即內外制握與適應的關係，有成直線相關的傾向。

本研究的受試，在制握量表上，得極端內制與外制分數的人數較少，0分與22、23分組缺受試者，若擴大樣本，使極端內外制握的人數加多，是否相關曲線會有所差異，尚待進一步探討。

#### 二、三組受試適應問題的比較

三組受試在孟氏行為困擾調查表上所得的分數 ( 困擾問題總數與十一方面困擾問題 ) 之平均數與標準差見表一。為了先瞭解三組困擾問題的大體傾向，茲利用表一的困擾總數作變異數分析，其

表一 三組受試困擾問題分數之比較

	內在制握組				適中制握組				外在制握組			
	男		女		男		女		男		女	
	M	SD	M	SD	M	SD	M	SD	M	SD	M	SD
HPD	3.95	2.31	3.60	1.93	4.45	2.44	5.90	2.55	4.45	2.75	6.55	3.54
FLE	3.65	2.57	3.55	2.77	3.55	2.27	2.60	1.71	5.50	2.48	4.35	3.93
SRA	7.00	3.07	7.65	3.85	5.90	3.22	8.05	3.84	8.40	4.84	11.55	4.28
SPR	4.50	3.49	4.25	2.62	3.85	3.68	5.60	2.97	6.70	3.51	10.00	4.31
PPR	4.30	3.30	4.65	3.29	4.85	3.32	6.25	4.10	6.25	3.18	9.45	4.84
CSM	3.90	2.84	2.55	2.82	3.80	4.38	2.70	2.00	5.25	2.57	4.30	2.72
HF	2.40	1.66	2.80	2.20	2.30	2.30	3.15	3.35	2.85	2.03	4.80	2.99
MR	3.05	2.22	3.25	2.62	4.90	2.90	4.05	3.64	5.20	3.76	4.95	2.78
ACW	7.15	4.18	6.75	3.27	6.70	4.15	9.70	3.54	8.40	5.15	11.90	4.93
FVE	4.35	2.90	4.05	3.02	4.50	2.96	3.80	3.30	7.35	5.66	6.30	3.58
CTP	5.70	3.41	5.35	3.15	6.35	4.00	6.70	4.06	9.20	6.89	8.35	5.17
Total	49.95	21.01	48.45	20.40	51.15	27.19	57.55	23.54	69.60	29.81	82.90	27.04

表二 各組受試困擾問題總數之變異數分析

變異來源	離均差平方和	自由度	均方	F
制握	16504.47	2	8252.24	9.19***
性別	4.14	1	4.14	0.005
制握×性別	2195.86	2	1097.93	1.22
誤差	102417.00	114	898.39	
總變異	121121.47	119		

\*\*\* P < .001



結果如表二。由表二得知：男女間之 $F = .005$ ，未達顯著水準。但是另一主要效果 (main effect) ，即制握組間的 $F = 9.19$  ( $P < .001$ ) ，顯示三個不同制握組間在困擾問題上的差異，達到顯著水準。為進一步分析三組間的相互差異情形，利用夏氏檢定法進行多元比較，結果如表三。表三顯示內在制握組與適中制握組的 $F = .30$ ， $P > .05$ ，未達顯著水準，而內在制握組與適中制握組之間的 $F = 8.14$ ， $P < .01$ ，適中制握組與外在制握組之間 $F = 5.34$ ， $P < .01$ ，表示有顯著差異。

表三 各組受試困擾問題總數平均分數之差異檢定 (F值)

	內在制握組 49.20	適中制握組 54.35	外在制握組 76.25
內在制握組 49.20	—	.30	8.14**
適中制握組 54.35		—	5.34**
外在制握組 76.25			—

\*\* $P < .01$

由以上分析可知：外在制握組比內在制握組及適中制握組有較多的困擾問題，而內在制握組與適中制握組之間，以及男女性別之間的困擾問題總數均無顯著差異。

為了進一步了解各組及性別在分類各方面困擾問題的差異，再以表一之分類資料作變異數分析。表四、表五與表六分別為各組在「健康與身體發展」(HPD)、「經濟生活狀況」(FLE)、「社交與休閒活動」(SRA)方面困擾問題的變異數分析。由表四得知：性別間在健康與身體發展方面困擾問題平均數差異達顯著水準 ( $F = 4.62$ ， $P < .05$ )，顯示在健康與身體方面，女生的困擾問題多於男生。制握組別間亦達顯著水準 ( $F = 4.55$ ， $P < .05$ )，以夏氏檢定法考驗得知：內在制握組與適中制握組之間、適中制握組與外在制握組之間未有顯著差異 ( $F = 2.65$ ， $P > .05$ ， $F = .14$ ， $P > .05$ )，而內在制握組與外在制握組之間有顯著差異 ( $F = 4.00$ ， $P < .05$ )。表示外在制握組比內在制握組在健康與身體發展方面有較多的困擾問題。

表四 各組受試「健康與身體發展」困擾問題之變異數分析

變異來源	離均差平方和	自由度	均方	F
制握	67.22	2	33.61	4.55*
性別	34.14	1	34.14	4.62*
性握×性別	33.21	2	16.11	2.18
誤差	842.40	114	7.39	
總變異	975.97	119		

\* $P < .05$

由表五可知：性別間無顯著差異，而制握組別之間差異達顯著水準 ( $F = 4.94$ ， $P < .01$ )，用夏氏檢定法考驗顯示：適中制握組與外在制握組間有顯著差異 ( $F = 4.62$ ， $P < .05$ )，表示外在制握組在經濟生活狀況方面，比適中制握組有較多的困擾問題。其他組別間未得顯著差異。

由表六可知：性別間有顯著差異 ( $F = 6.73$ ， $P < .01$ )，顯示女生在社交與休閒活動方面有較多

困擾問題。制握組別間亦有顯著差異 ( $F=6.73, P<.01$ )，以夏氏檢定法考驗結果發現：內在制握組與適中制握組之間未得顯著差異 ( $F=.08, P>.05$ )，而內在制握組與外在制握組間，適中制握組與外在制握組之間的差異達顯著水準 ( $F=4.39, P<.05, F=5.63, P<.01$ )，顯示外在制握組在社交與休閒活動方面，比內在制握組及適中制握組有較多的困擾問題。

表五 各組受試「經濟生活狀況」困擾問題之變異數分析

變異來源	離均差平方和	自由度	均方	F
制握	77.72	2	36.36	4.94**
性別	16.14	1	16.14	2.31
制握×性別	6.19	2	3.10	0.42
誤差	838.80	114	7.36	
總變異	933.85	119		

\*\*  $P<.01$ 

表六 各組受試「社交與休閒活動」困擾問題之變異數分析

變異來源	離均差平方和	自由度	均方	F
制握	215.27	2	107.64	6.73**
性別	118.01	1	118.01	7.38**
制握×性別	31.66	2	15.83	0.99
誤差	1823.05	114	15.99	
總變異	2187.99	119		

\*\*  $P<.01$ 

表七與表八分別為各組在「與別人的關係」(SPR)，「對自己的態度」(PPR)方面困擾問題的變異數分析。由表七得知：性別間的差異達顯著水準 ( $F=6.05, P<.05$ )，表示女生在與別人的關係方面，比男生有較多困擾問題。制握組別間的差異亦達顯著水準 ( $F=15.27, P<.001$ )，經夏氏檢定法考驗得知：內在制握組與適中制握組之間，未得顯著差異 ( $F=.09, P>.05$ )，而內在制握組與外在制握組之間，適中制握組與外在制握組之間有顯著差異 ( $F=12.41, P<.01; F=10.31, P<.001$ )，顯示外在制握組在與別人的關係方面比內在制握組及適中制握組有較多的困擾問題。

由表八可知：性別間的差異達顯著水準 ( $F=5.60, P<.05$ )，表示女生比男生在對自己的態度方面，有較多的困擾問題。制握組別間的差異，亦達顯著水準 ( $F=8.16, P<.001$ )，經夏氏檢定法考驗得知：內在制握組與適中制握組之間，未得顯著差異 ( $F=.78, P>.05$ )，而內在制握組與外在制握組之間有顯著差異 ( $F=7.78, P<.01$ )，適中制握組與外在制握組之間亦有顯著差異 ( $F=3.62, P<.05$ )，顯示外在制握組在對自己的態度上，比內在制握組及適中制握組有較多的困擾問題。

表七 各組受試「與別人的關係」困擾問題之變異數分析

變異來源	離均差平方和	自由度	均方	F
制 握	387.52	2	193.76	15.27***
性 別	76.80	1	76.80	6.05*
制握×性別	63.35	2	31.68	2.50
誤 差	1446.30	114	12.69	
總 變 異	1973.97	119		

\*P&lt;.05 \*\*\*P&lt;.001

表八 各組受試「對自己的態度」困擾問題之變異數分析

變異來源	離均差平方和	自由度	均方	F
制 握	237.82	2	118.91	8.16***
性 別	81.67	1	81.67	5.60*
制握×性別	41.55	2	20.78	1.43
誤 差	1661.75	114	14.58	
總 變 異	2022.79	119		

\*P&lt;.05 \*\*\*P&lt;.001

表九、表十與表十一分別為各組在「戀愛、性與婚姻」(CSM)，「家庭與家屬」(HF)及「道德與宗教」(MR)方面困擾問題的變異數分析。由表九得知：各制握組別間在戀愛性與婚姻方面困擾問題，無顯著差異( $F=3.38, P>.05$ )。性別間有顯著差異( $F=4.13, P<.05$ )，亦即女生比男生在家庭及家屬方面的困擾問題要多些。

表十顯示：各制握組別間在家庭與家屬方面的困擾問題，無顯著差異( $F=2.78, P>.05$ )。性別間則有顯著差異( $F=5.23, P>.05$ )，亦即女生比男生在家庭與家屬方面的的困擾問題要多些。

由表十一可知：男女性別的大學生在道德與宗教的困擾問題無顯著差異( $F=.28, P>.05$ )，而制握組別間則有顯著差異，以夏氏檢定法考驗結果發現：內在制握組與適中制握組間之差異，未達顯著水準( $F=1.82, P>.05$ )，適中制握組與外在制握組間之差異，亦未達顯著水準( $F=.37, P>.05$ )，但內在制握組與外在制握組間之差異，達到顯著水準( $F=3.84, P<.05$ )，顯示內在制握組在道德與宗教方面的困擾問題，較外在制握組少些。

表九 各組受試「戀愛、性與婚姻」困擾問題之變異數分析

變異來源	離均差平方和	自由度	均方	F
制 握	63.05	2	31.53	3.38
性 別	38.53	1	38.53	4.13*
制握×性別	0.82	2	0.41	0.04
誤 差	1064.10	114	9.33	
總 變 異	1166.98	119		

\*P&lt;.05



表十 各組受試「家庭與家屬」困擾問題之變異數分析

變異來源	離均差平方和	自由度	均方	F
制 握	36.35	2	18.18	2.78
性 別	34.13	1	34.13	5.23*
制握×性別	12.72	2	6.36	0.97
誤 差	744.50	114	6.53	
總 變 異	827.70	119		

\*P &lt; .05

表十一 各組受試「道德與宗教」困擾問題之變異數分析

變異來源	離均差平方和	自由度	均方	F
制 握	77.62	2	38.81	3.99*
性 別	2.70	1	2.70	0.28
制握×性別	5.55	2	2.78	0.29
誤 差	1107.60	114	9.72	
總 變 異	1193.47	119		

\*\*P &lt; .01

表十二、表十三與表十四分別為各組在「大學課業之適應」(ACW)、「前途展望：升學與就業」(FVE)、「課程與教學方法」(CTP)方面困擾問題的變異數分析。表十二顯示：性別間之差異，達顯著水準 ( $F=6.51, P<.05$ )，亦即女生在大學課程之適應方面的困擾問題，比男生要多些。各制握組別間之差異，亦達顯著水準 ( $F=5.46, P<.01$ )，再經夏氏檢定法考驗得：內在制握組與適中制握組間差異未達顯著水準 ( $F=.82, P>.05$ )，適中制握組與外在制握組間的差異，亦未達顯著水準 ( $F=1.99, >.05$ )，而內在制握組與外在制握組之間的差異，達到顯著水準 ( $F=5.36, P<.01$ )，亦即內在制握組比外在制握組，在大學課程之適應方面的困擾問題要少些。

表十二 各組受試「大學課業之適應」困擾問題之變異數分析

變異來源	離均差平方和	自由度	均方	F
制 握	208.07	2	104.04	5.46**
性 別	124.04	1	124.04	6.51*
制握×性別	90.06	2	45.03	2.36
誤 差	2173.30	114	19.06	
總 變 異	2595.47	119		

\*P &lt; .05 \*\*P &lt; .01

表十三 各組受試「前途展望：升學與就業」困擾問題之變異數分析

變異來源	離均差平方和	自由度	均方	F
制 握	187.32	2	93.66	6.51**
性 別	14.01	1	14.01	0.97
制握×性別	2.81	2	1.41	0.10
誤 差	1640.45	114	14.39	
總 變 異	1844.59	119		

\*\*P &lt; .01

由表十三可知：男女大學生在「前途展望：升學與就業」方面的困擾問題，無顯著的差異（ $F = .97, P > .05$ ）。制握組別間有顯著差異（ $F = 6.51, P < .01$ ），以夏氏檢定法考驗之，發現內在制握組與適中制握組間之差異，未達顯著水準（ $F = .002, P > .05$ ），而適中制握組與外在制握組間之差異達顯著水準（ $F = 4.99, P < .05$ ），內在制握組與外在制握組間之差異亦達顯著水準（ $F = 4.81, P < .05$ ），亦即外在制握組比內在制握組及適中制握組，在「前途展望—升學與就業」方面的困擾問題要多些。

由表十四可知：男女大學生在「課程與教學方法」方面的困擾問題，沒有顯著差異（ $F = .11, P > .05$ ）。制握組別間有顯著差異（ $F = 5.04, P < .01$ ），再用夏氏檢定法加以考驗，發現內在制握組與適中制握組之間，適中制握組與外在制握組之間均未得顯著差異（ $F = .45, P > .05$ ； $F = 2.30, P > .05$ ），但內在制握組與外在制握組之間的差異，達到顯著水準（ $F = 4.80, P < .01$ ），顯示外在制握組在「課程與教學方法」方面，比內在制握組有較多困擾問題。

表十四 各組受試「課程與教學方法」困擾問題之變異數分析

變異來源	離均差平方和	自由度	均方	F
制 握	221.67	2	110.84	5.04**
性 別	2.41	1	2.41	0.11
制握×性別	7.26	2	6.63	0.30
誤 差	2505.25	114	21.98	
總 變 異	2736.59	119		

\*\*P &lt; .01

### 三、三組受試各類適應問題等第次序之比較

由以上可知三組受試在各方面的困擾問題，分別經變異數分析結果，制握組與性別間均無顯著的交互性效果（interaction），故分別計算三組受試男女合計的平均數與標準差，以比較三組在各方面困擾問題嚴重程度的等第次序，結果如表十五。



表十五 三組受試困擾問題分數之等第次序的比較

	內在制握組			適中制握組			外在制握組		
	M	S D	Rank	M	S D	Rank	M	S D	Rank
HPD	3.78	2.13	7	5.18	2.59	5	5.50	3.34	7
FLE	3.60	2.67	8	3.08	2.06	10	4.93	3.33	9
SRA	7.33	3.49	1	6.98	3.69	2	9.98	4.82	2
SPR	4.38	3.08	5	4.73	3.45	6	8.35	4.26	4
PPR	4.48	3.29	4	5.55	3.79	4	7.85	4.40	5
CSM	3.23	2.91	9	3.25	3.45	9	4.78	2.68	10
HF	2.60	1.96	11	2.69	2.90	11	3.83	2.73	11
MR	3.15	2.44	10	4.48	3.31	7	5.08	3.30	8
ACW	6.95	3.75	2	8.20	4.14	1	10.15	5.47	1
FVE	4.20	2.97	6	4.15	3.15	8	6.83	4.76	6
CTP	5.53	3.28	3	6.53	4.03	3	8.78	6.10	3
Total	49.20	20.72		54.35	25.63		76.25	29.22	

從表十五得知：內在制握組困擾問題較多的五方面依次為(1)社交與休閒活動 (SRA) (2)大學課程業之適應 (ACW)，(3)課程與教學方法 (CTP)，(4)對自己的態度 (PPR)，(5)與別人的關係 (SPR)；適中制握組困擾問題較多的五方面依次為(1)大學課程業之適應 (ACW)，(2)社交與休閒活動 (SRA)，(3)課程與教學方法 (CTP)，(4)對自己的態度 (PPR)，(5)健康與身體發展 (HPD)；外在制握組困擾問題較多的五方面，依次為(1)大學課程業之適應 (ACW)，(2)社交與休閒活動 (SRA)，(3)課程與教學方法 (CTP)，(4)與別人的關係 (SPR)，(5)對自己的態度 (PPR)。可見課業、教法、社交與休閒活動，人際關係及對自己的態度等方面為目前大學生感到困擾問題較多，三組受試困擾問題等第次序大致相同，只是三組之間困擾問題的多寡不同而已。

綜合以上結果分析，本研究發現內外制握與大學生適應的關係，有成直線相關的趨勢，亦即制握分數愈高（即愈偏外制），愈有不良適應的現象；愈偏內制，愈有良好的適應。本研究的假設之一，制握與適應成 U- 形曲線相關，未獲得支持，不過本研究的樣本得兩極端分數的受試甚少，更未有得0分與22、23分（最極端）的受試，若將樣本擴大，使兩極端人數加多，其結果是否有異，尚待進一步探討。

就適應困擾問題總數而言，外在制握組的一般困擾問題多於內在制握組與適中制握組，而內在制握組與適中制握組之間未得顯著差異，男女大學生之間亦無顯著差異。

從適應困擾問題的類別來看，外在制握組在大多數類別上，仍有較多的困擾問題，其中比內在制握組及適中制握組有較多的困擾問題的，表現於「社交與休閒活動」、「與別人的關係」、「對自己的態度」、「前途展望：升學與就業」等方面；比內在制握組有較多困擾問題的在「健康與身體發展」、「道德與宗教」、「大學課程業之適應」、「課程與教學方法」方面；比適中制握組有較多困擾問題的在「經濟生活狀況」方面。適中制握組與內在制握組在各類別的適應困擾問題均未有顯著差異。在「戀愛、性與婚姻」及「家庭與家屬」兩方面的適應困擾問題，三組均未得顯著差異。

。

不同性別的大學生在一般適應困擾問題上未有顯著差異，此結果與國內有些學者的研究（如簡茂發氏，民國63年）結論一致，不過在各類別的適應困擾仍互有差異。本研究發現大學女生在「健康與身體發展」、「社交與休閒活動」、「與別人的關係」、「對自己的態度」、「家庭與家屬」及「課業適應」等方面的困擾問題稍多於大學男生；而大學男生則在「戀愛、性與婚姻」方面的困擾問題稍多於女生。

就適應困擾問題多寡的等第分析，可見各組的主要困擾問題大致相同，即在「大學課業之適應」、「社交與休閒活動」、「課程與教學方法」、「對自己的態度」、「與別人的關係」等方面的困擾問題較多。

#### 參 考 資 料

- 簡茂發 中美大學生適應問題之比較研究（英文） 國立台灣師範大學教育心理系教育心理學報，第7期，民國63年，77—87頁。
- 洪有義 社會文化環境與內外制握的關係 中國心理學會中華心理學刊，16期，民國63年，187—198頁
- 洪有義 內外制握與洛氏制握量表簡介 中國測驗學會測驗年刊，第22輯，民國64年，99—104頁
- Abramowitz, S. I. Locus of control and self-reported depression among College students. *Psychological Reports*, 1969, 25, 149-150.
- Baker, S. R. Relation of locus of control to escapism. *Psychological Reports*, 1971, 29, 313-314.
- Fontana, A. F., Klein, E. B., Lewis, E., & Levine, L. Presentation of self in mental illness. *Journal of Consulting and Clinical Psychology*, 1968, 32, 110-119.
- Harrow, M., & Ferrante, A. Locus of control in psychiatric patients. *Journal of Consulting and Clinical Psychology*. 1969, 33, 582-589.
- Heaton, R. C. and Duerfeldt, P. H. The Relationship between self-esteem, self-reinforcement, and the internal-external personality dimension. *Journal of Genetic Psychology*, 1973, 123, 3-13.
- Joe, V. C. Review of the internal-external control construct as a personality variable, *Psychological Reports*, 1971, 28, 619-640.
- Lefcourt, H. M. Internal versus external control of reinforcement: a review. *Psychological Bulletin*, 1966, 65, 206-220.
- Platt, J. J. & Eisenman, R. Internal-external control of reinforcement, time perspective, adjustment and anxiety. *Journal of General Psychology*, 1968, 79, 121-128.
- Rotter, J. B. Generalized expectancies for internal versus external control of reinforcement.

ment. *Psychological Monographs: General and Applied*, 1966, **80**, No.1 (while No. 609)

Ryckman, R.M., & Sherman, M.F. Relationship between self-esteem and internal-external control for men and women. *Psychological Reports*, 1973, **32**, 1106.

Shybut, J. Time perspective, internal vs. external control, and severity of psychological disturbance. *Journal of Clinical Psychology*, 1968, **24**, 312-315.

Watson, D. Relationship between locus of control and anxiety. *Journal of Personality and Social Psychology*, 1967, **6**, 91-92.

Williams, C. B., & Nickels, J. B. Internal-external control dimension as related to accident and suicide proness. *Journal of Consulting and Clinical Psychology*, 1969, **33**, 485-494.





## INTERNAL-EXTERNAL CONTROL AND ADJUSTMENT PROBLEMS AMONG COLLEGE STUDENTS

YU-YIH HUNG

Bulletin of Educational Psychology, 1975, 8, 81-94. Department of Educational  
Psychology, National Taiwan Normal University, Taipei, Taiwan, China.

### ABSTRACT

To investigate the relationship between locus of control and adjustment problems, 275 college students were given both the Rotter's I-E Scale and the Mooney Problem Check List (College Form). In addition, the subjects scoring higher than one standard deviation of mean on I-E Scale were considered as the external control group (ECG) and those scoring lower than one standard deviation of mean were the internal control group (ICG). Those students whose scores and the mean on I-E Scale were of a standard deviation of  $\pm .30$  were considered as moderate control group (MCG). The subjects were classified into three groups as mentioned above, each consisting of 40 students (20 males and 20 females). The results indicated (1) ECG reported more total problems of concern than ICG and MCG, but no significant differences between ICG and MCG and no significant sex differences were found, (2) the finding of this study, which indicates that the higher the scores of externality are, the more the problems are among all subjects, is suggestive of a linear rather than U-shaped curvilinear relationship between locus of control and adjustment, (3) the major problem areas of ICG were "Social and Recreational Activities," "Adjustment to College Work," "Curriculum and Teaching Procedure," "Personal-Psychological Relations," and "Social-Psychological Relation"; the major problem areas of MCG were "Adjustment to College Work," "Social and Recreational Activities," "Curriculum and Teaching Procedure," "Personal-Psychological Relations," and "Health and Physical Development"; the major problem areas of ECG were "Adjustment to College Work," "Social and Recreational Activities," "Curriculum and Teaching Procedure," "Social-Psychological Relations," and "Personal-Psychological Relations."

