

國立臺灣師範大學教育心理與輔導學系  
教育心理學報，民 97，39 卷，4 期，491—512 頁

# 依附關係與憂鬱症狀之因果模式探討： 罪惡感與羞愧感之中介角色及其 與憂鬱症狀之關係

陳 金 定

國立台灣體育大學  
師資培育中心

本研究旨在考驗所提之因果模式，並從中探討罪惡感與羞愧感在因果模式中之中介角色，以及兩者與憂鬱症狀之關係。研究對象為高中職一、二年級學生共 653 人（男 314 人、女 339 人）。資料以結構方程模式（SEM）、淨相關及半淨相關處理。研究結果顯示：第一，本研究所提之因果模式獲得支持，然中介角色只有羞愧感有顯著作用。第二，羞愧感與憂鬱症狀有直接關係，罪惡感必須透過羞愧感才能影響憂鬱症狀。第三，羞愧感排除與罪惡感之相關後，或是排除罪惡感在羞愧感及憂鬱症狀之相關後，羞愧感與憂鬱症狀仍有顯著相關，而罪惡感在以上兩種情形下，跟憂鬱症狀都沒有顯著關係。最後，研究者提出未來研究之建議。

**關鍵詞：**依附關係、羞愧感、罪惡感、憂鬱

## 結 論

憂鬱症被視為二十一世紀之文明病，國內外對憂鬱相關變項之研究頗多。近幾十年來，在眾多受矚目的相關變項中，依附關係為其中之一。依附關係與憂鬱症狀之關係，在不同研究中雖獲得支持（王玉梅，民 92；余金玲，民 94；黃曉雯，民 96；廖小慧，民 90；謝玲玉，民 89；Evan & Wertheim, 2005; Margolese, Markiewicz, & Doyle, 2005; Miljkovitch, Pierrehumbert, Karmaniola, Bader, & Halfon, 2005; Muris, Mayer, & Meesters, 2000; Wautier & Blume, 2004），不過兩者之相關並不高，例如在 Simonelli、Ray 與 Pincus（2004）研究中，不同依附型態與憂鬱症狀之相關為.24~.35，王玉梅（民 92）研究結果為.29~.39，黃曉雯（民 96）研究顯示為-.07~.19。以上結果似乎反映出，兩者間可能存有中介變項。

介於依附關係與憂鬱症狀之中介變項，已在研究上受到探討及支持者包括：情緒壓抑、自主型偏差態度（洪偉智，民 95）、失功能態度（dysfunctional attitudes）、低自尊（Roberts, Gotlib, & Kassel, 1996）、社會階層（Irons & Gilbert, 2005）、自我增強能力、他人肯定之需求（Wei, Mallinckrodt, Larson, & Zakalik, 2005）、情緒調適（Wei, Vogel, Ku, & Zakalik, 2005）、不適應之完美主義、因應能力（Wei, Heppner, Russell, & Young, 2006）、自我分裂（self-splitting）、自我隱藏（self-concealment）（Lopez, Mitchell, & Gormley, 2002）、自我批判、自我肯定（Irons, Gilbert, Baldwin, Baccus, & Palmer, 2006）、社會自我效能、自我表露（Wei, Russell, & Zakalik, 2005）。

一些文獻及研究間接反映出，羞愧感（shame）與罪惡感（guilt）可能為依附關係與憂鬱症狀之中介變項，不過尚未有研究探討。

在羞愧感方面，以上「自我隱藏」、「自我批判」及「低自尊」等中介變項是羞愧感特質之一。Grabe、Hyde 與 Lindberg（2007）研究中，羞愧感是身體物化（body objectification）與憂鬱症狀之中介變項。Thompson 與 Berenbaum（2006）研究顯示，衝突之人際情境所引發之羞愧感，會塑造出不適應之「認知-情緒螺旋」（cognitive-affective spiral），而「認知-情緒螺旋」跟憂鬱症有密切相關。認知治療理論中兩類形成於兒童時期之核心信念（「無助」及「不討人喜歡」）與憂鬱症關係密切，（梁雅舒、張育嘉、羅振豐、趙文煜合譯，民 94），而此兩類核心信念與羞愧感之內涵多有重疊（陳金定，民 96，投稿審查中）。Montgomery（2006）認為個人之羞愧感會引發憤怒情緒及報復反應等脆弱心理狀態，憂鬱症是為了壓抑這些反應。另一方面，依附理論、相關文獻及研究都支持羞愧感形成於幼年時親子互動（Kauffman, 1989; Stuewig & McCloskey, 2005）及依附關係（Hadley & Holloway, 1993; Johnson, 2006; Wei, Shaffer, Young, & Zakalik, 2005; Wells, 2003）。換言之，羞愧感可能為依附關係及憂鬱症狀之中介變項。

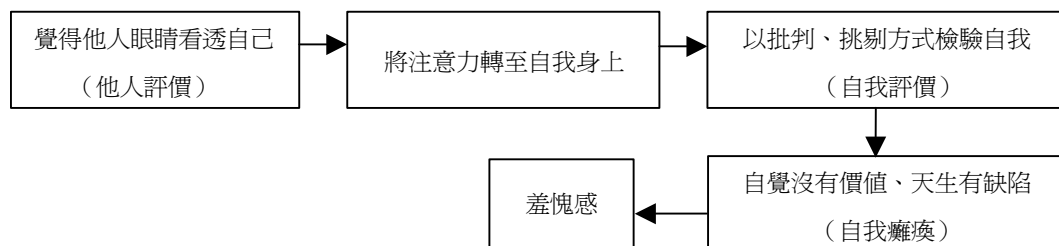
在罪惡感方面，以往認為罪惡感與憂鬱症狀有關係存在（American Psychiatric Association, 1994; Ghatavi, Nicolson, MacDonald, Osher, & Levitt, 2002; Jones & Kugler, 1993），但近年來一些研究發現罪惡感跟憂鬱症狀無關（Tangney, Wagner, & Gramzow, 1992; Thompson & Berenbaum, 2006）。造成這種不一致結果可能原因之一，在於過去研究未將罪惡感與羞愧感分開，羞愧感甚至被視為罪惡感（Tangney, Burggraf, & Wagner, 1995; Tangney & Dearing, 2002）。將兩者區分之研究，大部分顯示憂鬱症狀與羞愧感之關係，高於與罪惡感之關係（Hobitzelle, 1988; Michaels, 1992; Schaefer, 1999）。

Bybee 與 Zigler（1996）研究結果提供另一種解釋：憂鬱症狀不是由罪惡感所引起，而是個人對罪惡感之不良情緒調適所致。在這些不良情緒調適方式中，「內在懲罰反應」（intropunitive response）是其中之一。「內在懲罰反應」是指個人不斷自我責備，最後導致自我怨恨、自我毀滅，這些反應具有類似羞愧感之特質。換言之，罪惡感與憂鬱症狀可能沒有直接關係，而是透過不良情緒調適方式，產生類似羞愧感之特質而導致憂鬱症狀。由於不良情緒調適是不安全依附關係之反映（Cole-DeTke & Kobak, 1996），以上看法也間接說明依附關係、罪惡感與憂鬱狀態之關係，以及罪惡感與羞愧感之關係。

罪惡感與羞愧感是兩種不同之情緒。罪惡感產生於個人在真實或想像的情境中違反規範，而造成別人困擾（Kugler & Jones, 1992）。罪惡感的焦點放在犯錯行為上，當事人後悔做了某些事，期望有所補償（Tangney et al., 1995），因此罪惡感被認為是適應性與道德性情緒（Tangney, 1991）。研究上發現罪惡感跟適應行為有關（Lutwak, Panish, Ferrari, & Razzino, 2001）。

羞愧感是一種自卑（inferority）情緒，產生於個人覺得自己像是毫無遮掩地呈現在別人面前。這種暴露感覺驅使個人將注意力轉回，並且以挑別、批判方式檢驗自己，而癱瘓自我功能（Kaufman, 1989），因此想要躲藏、消失，或甚至死亡（Lewis, 1995）。羞愧感之心理反應包括個人將責任歸因於整體自我之缺失、感到強烈痛苦、自我萎縮、無價值感、無力感、傷害自我、關心他人評價、期

望躲藏、逃避或報復。因此，羞愧感引發逃避反應，而非面對問題 (Tangney, 1995)。陳金定 (民 96，投稿中) 依以上定義，將羞愧感產生之歷程圖示於圖 1。



註：圖引 陳金定，投稿中

圖 1 羞愧感產生之歷程

罪惡感與羞愧感之差別包括 (Tangney & Dearing, 2002)：(1)罪惡感針對事件或行為，羞愧感針對當事人本人，因此羞愧感帶給當事人之痛苦多於罪惡感。(2)羞愧感影響當事人之自我概念或自我認定，罪惡感則不具此影響力。(3)罪惡感之當事人會後悔、承認過錯、道歉、補償，羞愧感則引發當事人自我攻擊及自我防衛。(4)罪惡感造成當事人內在、特殊及不穩定歸因，羞愧感造成當事人內在、全面及穩定歸因。(5)罪惡感源自關心自我對別人造成之影響，而羞愧感源自關心別人對自我之評價。

以上罪惡感與羞愧感之區別及一些研究結果似乎反映出，羞愧感在憂鬱症狀中扮演之角色重於罪惡感。例如罪惡感跟憂鬱症狀之關連，來自於罪惡感與羞愧感之共同因子，而非罪惡感本身 (Tangney et al., 1992)。羞愧感去除跟罪惡感之相關後，與憂鬱症狀仍有顯著關係，而罪惡感去除跟羞愧感之相關後，與憂鬱症狀之相關不顯著 (Harder, Cutler, Rockart, 1992; Tangney et al., 1992)。

其他研究也有類似結果，例如羞愧感排除跟罪惡感相關部分後，與憂鬱症狀之相關，仍高於罪惡感與憂鬱症狀之相關 (Harder et al., 1992)，或罪惡感排除跟羞愧感相關後，與憂鬱症狀之相關轉為負相關 (Stuewig & McCloskey, 2005)。

Pineles、Street 與 Koenen (2006) 研究進一步發現，罪惡感去除跟羞愧感重疊部分後，跟心理異常沒有關連，例如憂鬱症狀、焦慮、PTSD。但是，羞愧感去除跟罪惡感重疊部分後，跟心理異常仍有相關。換句話說，羞愧感或羞愧感與罪惡感之重疊部分，可能比罪惡感更能詮釋心理異常。

Averill、Diefenbach、Stanley、Breckenridge 與 Lusby (2002) 綜合其他人研究認為，早年之測量工具，將罪惡感與羞愧感視為同一建構。或許因為羞愧感被當成罪惡感，使得罪惡感跟某些心理異常之關係被誇大。當罪惡感與羞愧感被視為兩個不同建構後，罪惡感被誇大之影響，才被歸回羞愧感之作用。

Pineles 等人 (2006) 進一步指出，連結羞愧感與心理異常的中介變項是自我隱藏 (self-concealment)。自我隱藏是羞愧感的核心特質，也是區分羞愧感與罪惡感的重要因素之一。羞愧感者會試圖掩藏自我缺陷，以避免缺點暴露在他人面前，而罪惡感者會試圖彌補自我缺失，因此比較願意面對缺失行為。Orth、Berking 與 Burkhardt (2006) 之研究反映出另一種觀點：羞愧感引發反芻行為 (rumination) 而導致憂鬱症狀，而罪惡感不引發反芻行為，因此不會導致憂鬱症狀。所謂「反芻行為」是指思考一重複及被動地圍繞在負面情緒與困擾症狀上 (例如“我是如此地愚蠢”) 及擔心困擾問題之意義 (Lyubomirsky, Caldwell, & Nolen-Hoeksema, 1998; Nolen-Hoeksema, 2000)。因此反芻行為是羞愧感與憂鬱症狀之中介變項。羞愧感、反芻行為與憂鬱症狀之關係，也獲得其他研

究之支持 (Cheung, Gilbert, & Irons, 2004)。

雖然愈來愈多的研究結果偏向支持羞愧感與憂鬱症狀之關連，並且降低罪惡感與憂鬱症狀之關係，但也有稀少之研究呈現相反結果，例如排除跟罪惡感相關部分後之羞愧感，與憂鬱症狀沒有顯著相關，而排除跟羞愧感相關部分後之罪惡感，與憂鬱症狀仍有顯著相關 (Alexander, Brewin, Vearnals, Wolff, & Leff, 1999)。

造成兩類不一樣研究結果的可能原因之一，在於排除第三變項影響之方法，有些研究採用半淨相關或部分相關 (semi-partial correlation) (Harder et al., 1992; Tangney et al., 1992)，有些研究採用淨相關 (Pineles et al., 2006; Alexander et al., 1999)。此外，目前這方面研究使用的測量工具，偏向測量情境或狀態罪惡感與羞愧感，而非特質罪惡感與羞愧感。因此無法確知特質罪惡感及羞愧感與憂鬱症狀之關係，是否類似大部分研究結果。

綜合以上所言：第一，羞愧感與罪惡感可能為依附關係與憂鬱症狀之中介變項。第二，羞愧感及罪惡感兩者與憂鬱症狀之關係，可能是直接或間接，或兩者都有。在間接關係中，羞愧感透過罪惡感之關連，才與憂鬱症狀有相關，亦即罪惡感為羞愧感與憂鬱症狀之中介變項。或是罪惡感與憂鬱症狀之關連，來自羞愧感之中介角色。第三，過去研究結果不一致，可能跟測量工具與統計方法有相關。

因此，本研究目的有二：第一，探討以罪惡感與羞愧感為中介變項之依附關係與憂鬱症狀之因果模式，並瞭解罪惡感與羞愧感之中介角色。研究中所謂憂鬱症狀是指以憂鬱症診斷標準為測量內容所測之結果。第二，使用特質罪惡感與羞愧感量表，並以半淨相關及淨相關統計方法，探討罪惡感、羞愧感與憂鬱症狀三者之關係，以驗證 Alexander 等人 (1999)、Pineles 等人 (2006) 及 Harder 等人 (1992) 研究結果上之差異。

依據上述，依附關係與憂鬱症狀之因果模式中，以罪惡感與羞愧感為中介變項之因果模式可能有三種：第一，罪惡感與羞愧感同時為中介變項，兩者之關係為羞愧感中介於罪惡感與憂鬱症狀之間。第二，罪惡感與羞愧感同時為中介變項，兩者之關係為罪惡感中介於羞愧感與憂鬱症狀之間。第三，模式中之中介變項，只有羞愧感，不加入罪惡感。茲將以上三模式分別命名為模式一、模式二及模式三。綜合以上三模式，依附關係與憂鬱症狀之因果模式如圖 1、圖 2 所示。

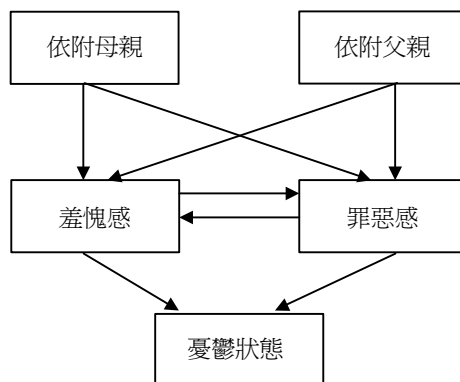


圖 2 依附關係與憂鬱症狀之因果模式路徑圖

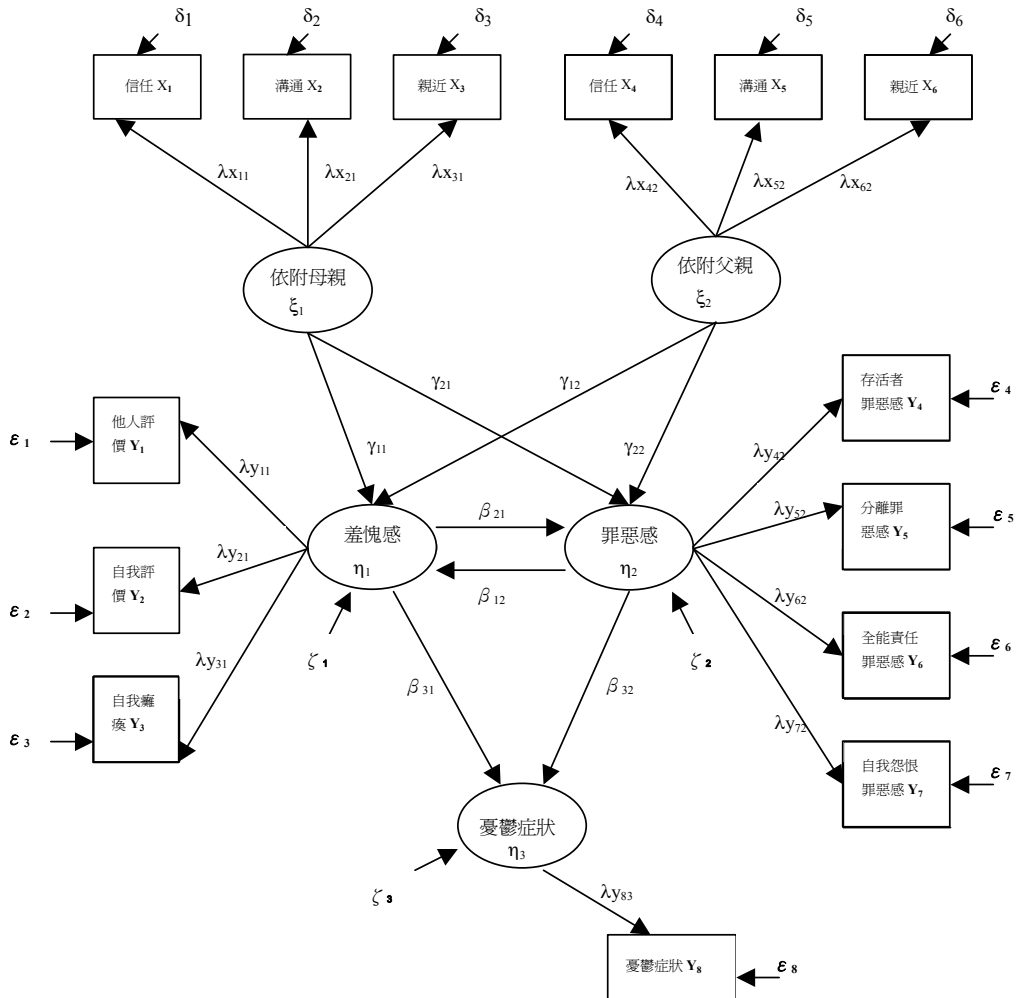


圖 3 依附關係、羞愧感、罪惡感與憂鬱症狀之結構方程模型圖

## 方 法

本研究受試者為高中職一、二年級學生共 653 人 (男 314 人、女 339 人)，分別來自成淵高中、屏東高中、基隆女中、中山工商、育誠高中、龍潭農工、暖暖高中、藝術高中、建功高中、成德高中、清水高中。抽樣方法是以班級為單位之隨機抽樣，但以獲得同意之學校為主。

依據 Kline (1998) 之建議，使用結構方程模式分析資料時，受試者人數與參數之比，至少要 5:1。本研究共 14 個觀察變項，參數上限數目共 105 個 [ $v(v+1)/2$ ,  $v$ =觀察變項數目]，受試樣本至少要 525 人。因此，本研究受試者人數符合 Kline (1998) 之建議。

## 二、研究工具

本研究使用之工具包括「父母與同儕依附量表」、「高中職生罪惡感量表」、「高中職生羞愧量表」

及「青少年憂鬱量表」。

### (一) 父母與同儕依附量表

本量表用來評估青少年的依附關係，由楊淑萍（民 84）修訂 Greenberg 與 Amsdem（1981）所編之「The inventory of parent and peer attachment」。原量表分為兩分量表包括：「依附父母分量表」與「依附同儕分量表」。每一分量表因素結構各包含「信任」（trust）、「溝通」（communication）與「疏離」（alienation）等三因素。修訂後之量表分為三分量表，分別為：「依附母親分量表」、「依附父親分量表」及「依附同儕分量表」。前兩者之因素結構與原量表一樣，後者之因素結構只包含溝通與疏離。共 60 題，為 Likert 之五點量表。

三分量表之 Cronbach  $\alpha$  係數介於 .47~.94，重測信度係數介於 .71~.88。效度方面，所有題目之因素負荷量介於 .45~.75。本研究只使用「依附母親」與「依附父親」分量表。

由於「信任」與「溝通」分量表題目為正向題，「疏離」分量表為反向題，依據 Bollen（1984）之看法，使用結構方程模式分析資料時，潛在變項之各觀察指標變項應為正相關。因此分析資料時，將「疏離」分量表反向計分，並更名為「親近」分量表。

### (二) 高中職生罪惡感量表

#### 1. 量表內容及計分方式

本量表用來測量高中職生之特質罪惡感，由研究者所編，內容架構依據 O'Connor、Berry、Weiss、Bush 與 Sampson（1997）所編之「The Interpersonal Guilt Questionnaires」。該量表包括四因素：(1) 存活者罪惡感（survivor guilt）：指當事人期待獨立於父母，但是擔心這樣做，將傷害父母。(2) 分離罪惡感（paration guilt）：指自己的狀況若比別人好，便感覺似乎背叛他人。(3) 全能責任罪惡感（omnipotent responsibility guilt）：指誇大背負他人福祉之自我責任。(4) 自我怨恨罪惡感（self-hate guilt）：為了維持跟他人之關連而接納負面之自我觀點。

編製本量表時，依據原量表之因素架構及每一因素之定義，共編 24 題，每一分量表各 6 題，為 Likert 五點量表。

#### 2. 確立正式量表

以探索性因素分析選取因素及題目，並以驗證性因素分析進行信效度考驗。在探索性因素分析方面，受試者為高一至高三學生共 195 人（男 79 人、116 人），分別來自楊梅高中、屏東高工及中山工商。以主成分、極變法正交轉軸進行，結果得出六因素，再依據特徵值大於 1 及所訂之因素架構選取四因素，每因素 3 題，全量表共 12 題，因素負荷量介於 .56~.82。

在驗證性因素分析方面，受試者共 443 人（男 221 人、女 222 人）來自育誠高中、龍潭農工、暖暖高中、楊梅高中、海清工商。依據 Kline（1998）之建議，受試者人數與量表參數之比，至少要 5:1。本量表共四個潛在變項，12 個觀察指標變項，參數上限數目共 78 個，受試者人數至少要 390 人。因此，本量表驗證性因素分析受試者人數符合要求。

資料常態性分配考驗結果，單變項常態分配，雖然只有「分離罪惡感」分量表之  $\chi^2$  考驗  $p > .05$ ，但所有分量表之偏態絕對值 (.11~.26) 均未大於 3，而峰度絕對值 (-.44~- .21) 均未大於 10，且多元常態性檢驗之 Mardia 係數為 1.22，未大於 3，可視為常態性資料，故選用 ML 估計法（Dudley, 1996; Kline, 1998）。

驗證性因素分析結果顯示量表符合基本契合度、整體模式契合度及模式內在契合度之要求。其中，GFI=.95、AGFI=.92、RMSEA=.05、RMR=.051、NFI=.95、NNFI=.95、CFI=0.97、RFI=.93；個別指標信度（ $R^2$ ）介於 .38~.72，潛在變項之組成信度介於 .69~.81，潛在變項平均變異抽取量介於 .43~.58。表示本量表有可接受之信效度。量表因素分析結構圖見圖 4。

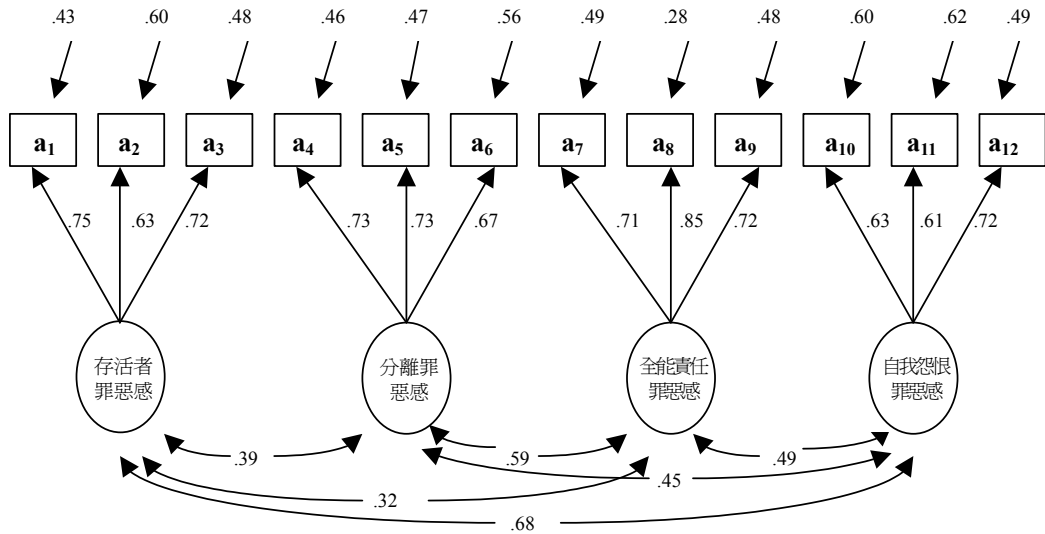


圖 4 「罪惡感量表」驗證性因素分析結構圖

### (三) 高中職生羞愧感量表

本量表在測量高中職生之特質羞愧感，為陳金定所編（民 96，投稿中）。題目主要依據 Kaufman（1989）對羞愧感之定義，而分為「他人評價」、「自我評價」及「自我癱瘓」三分量表，共 11 題，為 Likert 之五點量表。

驗證性因素分析之信效度考驗結果顯示，量表符合基本契合度、整體模式契合度及模式內在契合度之要求。其中，GFI=.97、AGFI=.95、RMSEA=.05、RMR=.023、NFI=.99、NNFI=.99、CFI=1.00、RFI=.99；個別指標信度（R2）介於.48~.82，潛在變項之組成信度介於.82~.94，潛在變項平均變異抽取量介於.60~.79。

### (四) 青少年憂鬱量表

本量表由黃君瑜與許文耀（民 92）所編，內容包含數種憂鬱症診斷標準，用以篩檢臺灣地區高憂鬱青少年，全量表共 31 題，作答方式從「是」與「否」擇其一。信度方面，內部一致性信度為.86，再測信度.76。效度方面，與兒童憂鬱量表、生活狀況量表及自殺危險程度之效標關聯效度介於.48~.79，與因應量表之效標關聯效度為-.51；以對照團體法檢驗其效度，顯示本量表能夠有效區分一般組、犯罪組及憂鬱組。

## 結 果

### 一、依附關係與憂鬱症狀三種因果模式之分析比較

#### (一) 資料常態性考驗

採結構方程模式分析因果模式資料。在 14 個單變項常態分配考驗中，只有 3 個分量表（自我評價、分離罪惡感、全能責任罪惡感）之單變項常態分配 $\chi^2$ 考驗  $p > .05$ 。但是所有分量表之偏態絕對值（-.31~.96）均未大於 3，峰度絕對值（-.43~.70）均未大於 10，而且 Mardia 係數為 1.16，未大於 3，可視為常態資料，故採用 ML 估計法估計參數（Dudley, 1996; Kline, 1998）。

## (二) 三因果模式之基本契合度、整體契合度與內在契合度

因果模式相關矩陣示於表 1，因果模式整體契合度指標摘要表示於表 3。由表 3 可知，修正前因果模式整體契合度大部分不符合標準。資料結果顯示，「依附母親」與「依附父親」分量表各觀察指標誤差項呈現多重相關，可能原因包括：第一，原量表「依附父母」分量表，並未分為「依附母親」與「依附父親」。國內修正該量表時，將兩者分開，各自進行統計處理，因此兩者題目內容雖稍有不同，但大部分相同。第二，國內修正版量表，非採用結構方程模式處理。由於每一分量表題目都大於 Kenny (1979) 所建議之 2~4 題，致使觀察指標有過多誤差相關出現。

依據資料在「依附母親」與「依附父親」兩潛在變項所呈現之觀察指標變項（信任、溝通與親近）誤差結果，將某些觀察誤差項設定為相關。從表 3 可知，修正後三個因果模式皆顯著優於修正前模式。修正後三因果模式之估計參數顯著性考驗及標準化數值摘要表示於表 2，三模式之徑路圖示於圖 5、圖 6、圖 7。

### 1. 三因果模式之基本契合度

從表 2 及圖 5、圖 6、圖 7 來看，三因果模式皆符合基本契合度要求，包括：(1)沒有負的誤差變項。(2)誤差變異都達顯著水準。(3)估計參數之間相關絕對值沒有接近 1（估計參數間相關絕對值皆在 .63 以下）。(4)所有指標變項因素負荷量皆高於 .50，低於 .95。(5)沒有很大的標準誤。

表 1 依附關係與憂鬱症狀因果模式各變項之相關矩陣

變項	1	2	3	4	5	6	7	8	9	10	11	12	13	14
<b>依附母親</b>														
1.信任	—													
2.溝通	.760	—												
3.親近	.577	.616	—											
<b>依附父親</b>														
4.信任	.484	.479	.300	—										
5.溝通	.345	.522	.241	.709	—									
6.親近	.156	.221	.428	.530	.479	—								
<b>羞愧感</b>														
7.他人評價	-.227	-.218	-.239	-.205	-.151	-.213	—							
8.自我評價	-.235	-.223	-.242	-.224	-.169	-.236	.623	—						
9.自我癱瘓	-.308	-.271	-.284	-.241	-.166	-.248	.664	.659	—					
<b>罪惡感</b>														
10.存活者 罪惡感	-.128	-.095	-.148	-.070	.018	-.086	.317	.304	.355	—				
11.分離 罪惡感	.154	.218	.040	.096	.208	.050	.166	.213	.131	.341	—			
12.全能責任 罪惡感	.060	.058	-.026	.065	.088	-.024	.146	.210	.094	.285	.558	—		
13.自我怨恨 罪惡感	-.133	-.085	-.153	-.110	-.024	-.115	.346	.374	.436	.480	.382	.381	—	
<b>憂鬱症狀</b>														
14.憂鬱症狀	-.304	-.281	-.323	-.263	-.217	-.276	.528	.569	.566	.241	.142	.149	.321	—
平均數	21.377	30.407	21.671	12.709	20.355	30.746	9.525	8.565	7.602	6.749	8.009	9.646	7.087	10.458
標準差	5.188	8.467	4.131	3.973	7.585	7.035	3.310	2.499	3.537	2.394	2.393	2.544	2.244	6.402



2.三因果模式之整體契合度

從表 3 可知，修正前因果模式與修正後三因果模式之比較， $\chi^2$  考驗都達顯著差異，表示修正後三因果模式優於修正前因果模式。三因果模式中，模式一與模式二在整體模式契合度上沒有顯著差異，模式三與模式一、模式二之 $\chi^2$  考驗達顯著差異 ( $\chi^2=252.24, p < .05$ )，模式三其他的契合度指標也都優於模式一與模式二。就整體契合度來說，模式三優於模式一與模式二，而且模式三整體契合度指標都符合要求。

3.三因果模式之內在契合度

表 2 依附關係與憂鬱症狀三個因果模式估計參數顯著性考驗及標準化數值摘要表

參數	非標準化參數值			標準誤			t 值			標準化數值		
	模式一	模式二	模式三	模式一	模式二	模式三	模式一	模式二	模式三	模式一	模式二	模式三
$\lambda_{x11}$	1.00	1.00	1.00	—	—	—	—	—	—	.84*	.84*	.84*
$\lambda_{x21}$	1.75	1.75	1.75	.07	.07	.07	25.28*	25.28*	25.19*	.90*	.90*	.90*
$\lambda_{x31}$	.71	.71	.71	.03	.03	.03	21.66*	21.66*	21.68*	.72*	.72*	.72*
$\lambda_{x22}$	1.00	1.00	1.00	—	—	—	—	—	—	.90*	.90*	.91*
$\lambda_{x52}$	1.64	1.64	1.60	.08	.08	.08	19.80*	19.80*	19.48*	.78*	.78*	.77*
$\lambda_{x62}$	1.27	1.27	1.25	.07	.07	.07	16.97*	16.97*	16.76*	.63*	.63*	.63*
$\lambda_{y11}$	1.00	1.00	1.00	—	—	—	—	—	—	.78*	.78*	.78*
$\lambda_{y21}$	.78	.78	.77	.04	.04	.04	20.58*	20.58*	20.34*	.80*	.80*	.80*
$\lambda_{y31}$	1.14	1.14	1.14	.05	.05	.05	21.33*	21.33*	21.20*	.83*	.83*	.83*
$\lambda_{y22}$	1.00	1.00	1.00	—	—	刪除	—	—	刪除	.60*	.60*	刪除
$\lambda_{y52}$	1.05	1.05	刪除	.09	.09	刪除	11.48*	11.48*	刪除	.63*	.63*	刪除
$\lambda_{y62}$	1.05	1.05	刪除	.09	.09	刪除	11.04*	11.04*	刪除	.59*	.59*	刪除
$\lambda_{y72}$	1.09	1.09	刪除	.09	.09	刪除	12.08*	12.08*	刪除	.70*	.70*	刪除
$\lambda_{y83}$	1.00	1.00	1.00	—	—	—	—	—	—	1.00	1.00	1.00
$\gamma_{11}$	-.16	-.17	-.17	.03	.03	.03	-5.69*	-5.62*	-5.65*	-.26*	-.29*	-.29*
$\gamma_{21}$	-.01	.05	刪除	.02	.02	刪除	-.75	2.47*	刪除	-.04	.14*	刪除
$\gamma_{12}$	-.14	-.13	-.13	.03	.04	.04	-4.14*	-3.45*	-3.44*	-.19*	-.18*	-.18*
$\gamma_{22}$	.01	.06	刪除	.02	.02	刪除	.55	2.62*	刪除	.03	.14*	刪除
$\beta_{31}$	1.79	1.79	1.72	.12	.12	.10	15.07*	15.07*	17.61*	.72*	.72*	.70*
$\beta_{32}$	-.17	-.17	刪除	.20	.20	刪除	-.87	-.87	刪除	-.04	-.04	刪除
$\beta_{12}$	.93		刪除	.10		刪除	9.51*		刪除	.52*		刪除
$\beta_{21}$		.35	刪除		.04	刪除		9.64*	刪除		.62*	刪除
$\delta_1$	7.79	7.79	7.72	.71	.71	.71	10.97*	10.97*	10.81*	.29*	.29*	.29*
$\delta_2$	13.86	13.86	14.21	1.86	1.86	1.87	7.46*	7.46*	7.60*	.19*	.19*	.20*
$\delta_3$	8.86	8.86	8.83	.57	.57	.57	15.50*	15.50*	15.48*	.48*	.48*	.48*
$\delta_4$	3.14	3.14	2.86	.55	.55	.57	5.67*	5.67*	5.02*	.20*	.20*	.18*
$\delta_5$	21.87	21.87	22.67	1.88	1.88	1.91	11.63*	11.63*	11.89*	.39*	.39*	.40*
$\delta_6$	31.37	31.37	31.59	1.97	1.97	1.98	15.93*	15.93*	15.96*	.60*	.60*	.61*
$\theta_{\delta14}$	1.59	1.59	1.49	.41	.41	.41	3.91*	3.91*	3.63*	.08*	.08*	.07*
$\theta_{\delta25}$	8.55	8.55	8.99	1.29	1.29	1.31	6.64*	6.64*	6.88*	.14*	.14*	.14*
$\theta_{\delta36}$	8.54	8.54	8.56	.82	.82	.82	10.42*	10.42*	10.43*	.28*	.28*	.28*
$\Phi_1$	18.75	18.75	18.84	1.50	1.50	1.51	12.50*	12.50*	12.51*	—	—	—
$\Phi_2$	12.71	12.71	12.98	.99	.99	1.00	12.82*	12.82*	12.92*	—	—	—
$\epsilon_1$	4.32	4.32	4.27	.31	.31	.31	13.96*	13.96*	13.59*	.39*	.39*	.39*
$\epsilon_2$	2.25	2.25	2.29	.17	.17	.17	13.29*	13.29*	13.13*	.36*	.36*	.37*

(續下頁)

表 2 (續)

$\epsilon_3$	3.88	3.88	3.81	.32	.32	.33	12.10*	12.10*	11.55*	.31*	.31*	.30*
$\epsilon_4$	3.64	3.64	刪除	.25	.25	刪除	14.64*	14.64*	刪除	.64*	.64*	刪除
$\epsilon_5$	3.43	3.43	刪除	.24	.24	刪除	14.05*	14.05*	刪除	.60*	.60*	刪除
$\epsilon_6$	4.18	4.18	刪除	.28	.28	刪除	14.81*	14.81*	刪除	.65*	.65*	刪除
$\epsilon_7$	2.54	2.54	刪除	.21	.21	刪除	12.19*	12.19*	刪除	.50*	.50*	刪除
$\epsilon_8$	.00	.00	.00	.00	.00	.00	.00	.00	.00	.00	.00	.00
$\zeta_1$	3.73	5.52	5.57	.39	.50	.51	9.63*	10.94*	10.95*	.56*	.83*	.83*
$\zeta_2$	2.09	1.41	刪除	.28	.21	刪除	7.33*	6.84*	刪除	1.00*	.67*	刪除
$\zeta_3$	20.90	20.92	21.14	1.37	1.37	1.37	15.32*	12.53*	15.44*	.51*	.51*	.52*

\* 代表  $p < .05$

表 3 依附關係與憂鬱症狀因果模式考驗修正前後之整體契合度指標摘要表

絕對契合度	$\chi^2$	$\chi^2_{diff}$	df	$\chi^2/df$	GFI	AGFI	RMSEA
模式修正前	630.41		70	9.01	.88	.82	.11
模式修正後							
模式一	339.31		67	5.06	.93	.89	.08
模式二	339.31		67	5.06	.93	.89	.08
模式三	87.07		29	3.00	.98	.95	.05
修正前模式與模式一或二 $\chi^2$ 比較		291.11	3	$(p < .05)$			
修正前模式與模式三 $\chi^2$ 比較		543.34	41	$(p < .05)$			
模式一或二與模式三 $\chi^2$ 比較		252.24	38	$(p < .05)$			
增值契合度	NFI	NNFI	CFI	RFI			
模式修正前	.90	.88	.91	.87			
模式修正後							
模式一	.95	.94	.96	.93			
模式二	.95	.94	.96	.93			
模式三	.98	.98	.99	.97			
精簡契合度	PGFI						
模式修正前	.59 (PGFI 須大於 .50)						
模式修正後							
模式一	.59						
模式二	.59						
模式三	.51						

表 4 依附關係與憂鬱症狀三個因果模式之測量模式契合度指標數值摘要表

變項	個別指標信度 (即 $R^2$ )			潛在變項之組成信度			潛在變項平均變異抽取量		
	模式一	模式二	模式三	模式一	模式二	模式三	模式一	模式二	模式三
依附母親 ( $\zeta_1$ )				.86	.86	.86	.68	.68	.68
信任 ( $X_1$ )	.71	.71	.71						
溝通 ( $X_2$ )	.81	.81	.80						
親近 ( $X_3$ )	.52	.52	.52						

(續下頁)

表 4 (續)

依附父親 ( $\xi_2$ )				.82	.82	.82	.60	.60	.60
信任 ( $X_4$ )	.80	.80	.82						
溝通 ( $X_5$ )	.61	.61	.60						
親近 ( $X_6$ )	.40	.40	.39						
羞愧感 ( $\eta_1$ )				.85	.85	.85	.65	.65	.65
他人評價 ( $Y_1$ )	.61	.61	.61						
自我評價 ( $Y_2$ )	.64	.64	.63						
自我癱瘓 ( $Y_3$ )	.69	.69	.70						
罪惡感 ( $\eta_2$ )				.73	.73	刪除	.40	.40	刪除
存活者罪惡感 ( $Y_4$ )	.36	.36	刪除						
分離罪惡感 ( $Y_5$ )	.40	.40	刪除						
全能責任罪惡感 ( $Y_6$ )	.35	.35	刪除						
自我怨恨罪惡感 ( $Y_7$ )	.50	.50	刪除						
憂鬱症狀( $\eta_3$ )									
憂鬱症狀 ( $Y_8$ )	1.00	1.00	1.00	1.00	1.00	1.00	1.00	1.00	1.00

模式內在契合度包括兩個層面，一為測量模式之契合情形，二為結構模式之契合情形。

(1)三因果模式之測量模式契合情形

測量模式之契合度可以從因素負荷量、個別指標信度、潛在變項之組成信度及潛在變項平均變異抽取量來看。從表 2、表 4 可知：(1)三因果模式中，所有估計之因素負荷量  $t$  值皆達顯著水準。(2)三因果模式在個別指標信度、潛在變項之組成信度、潛在變項平均變異抽取量等方面沒有顯著差異。(3)三因果模式中，各潛在變項之組成信度皆高於 .60。(4)在模式一與模式二，潛在變項平均變異抽取量，除了「罪惡感」潛在變項低於 .50 外，其他皆高於 .50。在模式三中，「罪惡感」潛在變項被刪除，其他潛在變項平均變異抽取量皆高於 .50。

綜合以上結果，三因果模式之測量模式指標數值，除了模式一及模式二「罪惡感變項」之潛在變項平均變異抽取量較低外，其他都在可接受範圍內，而且三因果模式沒有顯著差異。

(2)三因果模式之結構模式契合情形

從表 2、圖 5 可知，在因果模式一中，結構參數  $\gamma_{11} = -.26$  (從「依附母親」到「羞愧感」之路徑)、 $\gamma_{12} = -.19$  (從「依附父親」到「羞愧感」之路徑)、 $\beta_{31} = .72$  (從「羞愧感」到「憂鬱症狀」之路徑)、 $\beta_{12} = .52$  (從「罪惡感」到「羞愧感」之路徑)之  $t$  值達顯著水準，而  $\gamma_{21} = -.04$  (從「依附母親」到「罪惡感」之路徑)、 $\gamma_{22} = .03$  (從「依附父親」到「罪惡感」之徑路)、 $\beta_{32} = -.04$  (從「罪惡感」到「憂鬱症狀」之路徑)之  $t$  值未達顯著水準。模式一資料顯示，「依附母親」與「依附父親」潛在變項對「罪惡感」潛在變項沒有顯著直接作用，而「罪惡感」潛在變項對「憂鬱症狀」潛在變項沒有顯著直接作用。「羞愧感」、「罪惡感」與「憂鬱症狀」潛在變項之  $R^2$  值(1-殘差變異量)分別為 .44、.00 及 .49，表示「依附母親」、「依附父親」與「罪惡感」三潛在變項能解釋「羞愧感」潛在變項 44%之變異量，「依附母親」與「依附父親」兩潛在變項無法解釋「罪惡感」潛在變項任何變異量，而「羞愧感」與「罪惡感」兩潛在變項能解釋「憂鬱症狀」潛在變項 49%之變異量。

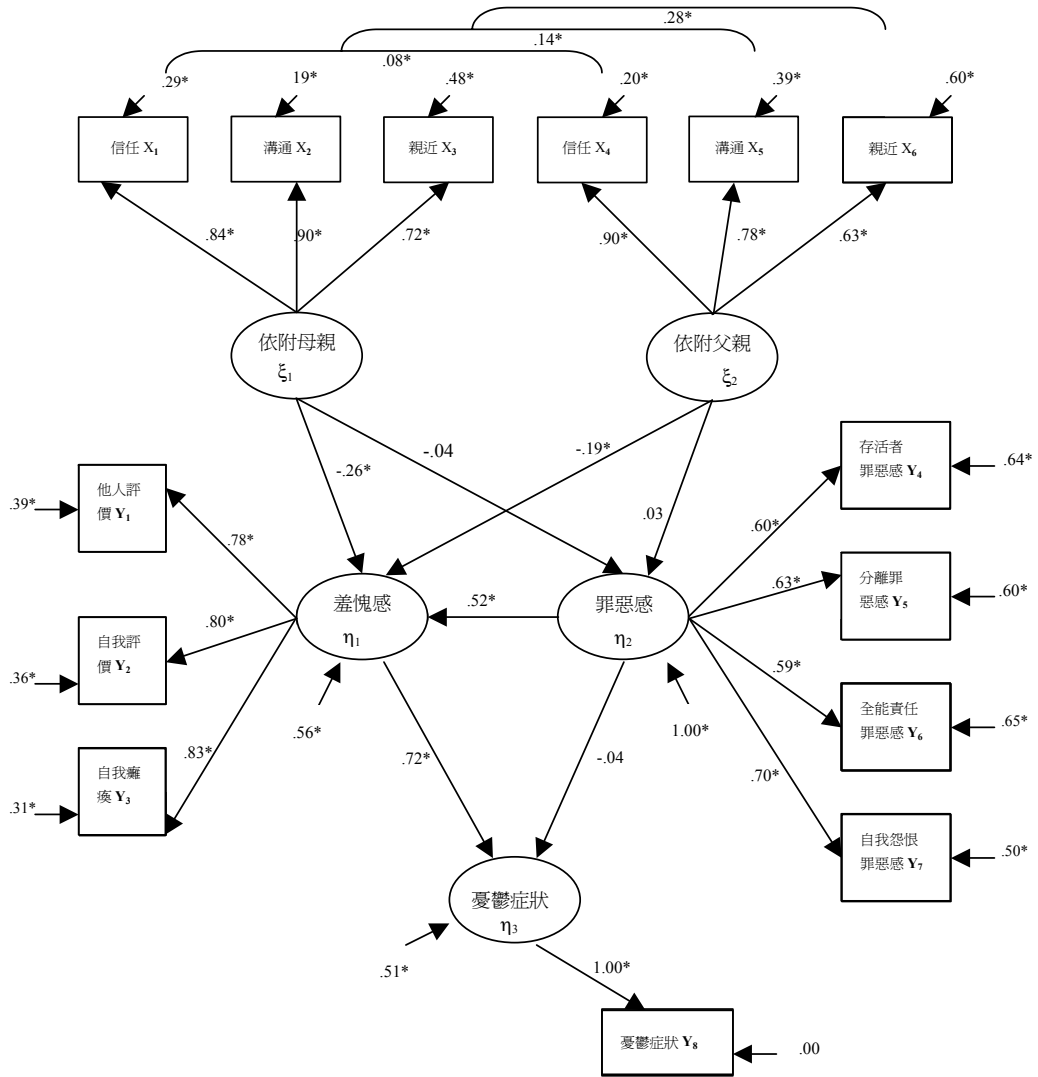


圖 5 「依附關係與憂鬱症狀因果模式」模式一徑路圖

從表 2、圖 6 可知，在因果模式二，結構參數  $\gamma_{11}=-.29$  (從「依附母親」到「羞愧感」之路徑)、 $\gamma_{12}=-.18$  (從「依附父親」到「羞愧感」之路徑)、 $\gamma_{21}=.14$  (從「依附母親」到「罪惡感」之路徑)、 $\gamma_{22}=.14$  (從「依附父親」到「罪惡感」之路徑)、 $\beta_{31}=.72$  (從「羞愧感」到「憂鬱症狀」之路徑)、 $\beta_{21}=.62$  (從「羞愧感」到「罪惡感」之路徑) 之  $t$  值達顯著水準，而  $\gamma_{32}=-.04$  (從「罪惡感」到「憂鬱症狀」之路徑) 之  $t$  值未達顯著水準。模式二資料結果顯示，「罪惡感」潛在變項對「憂鬱症狀」潛在變項沒有顯著直接作用。「羞愧感」、「罪惡感」與「憂鬱症狀」潛在變項之  $R^2$  值 (1-殘差變異量) 分別為 .17、.33 及 .49，表示「依附母親」與「依附父親」兩潛在變項夠解釋「羞愧感」潛在變項 17% 之變異量，「依附母親」、「依附父親」與「羞愧感」三潛在變項夠解釋「罪惡感」潛在變項 33% 變異量。「羞愧感」與「罪惡感」兩潛在變項夠解釋「憂鬱症狀」潛在變項 49% 之變異量。

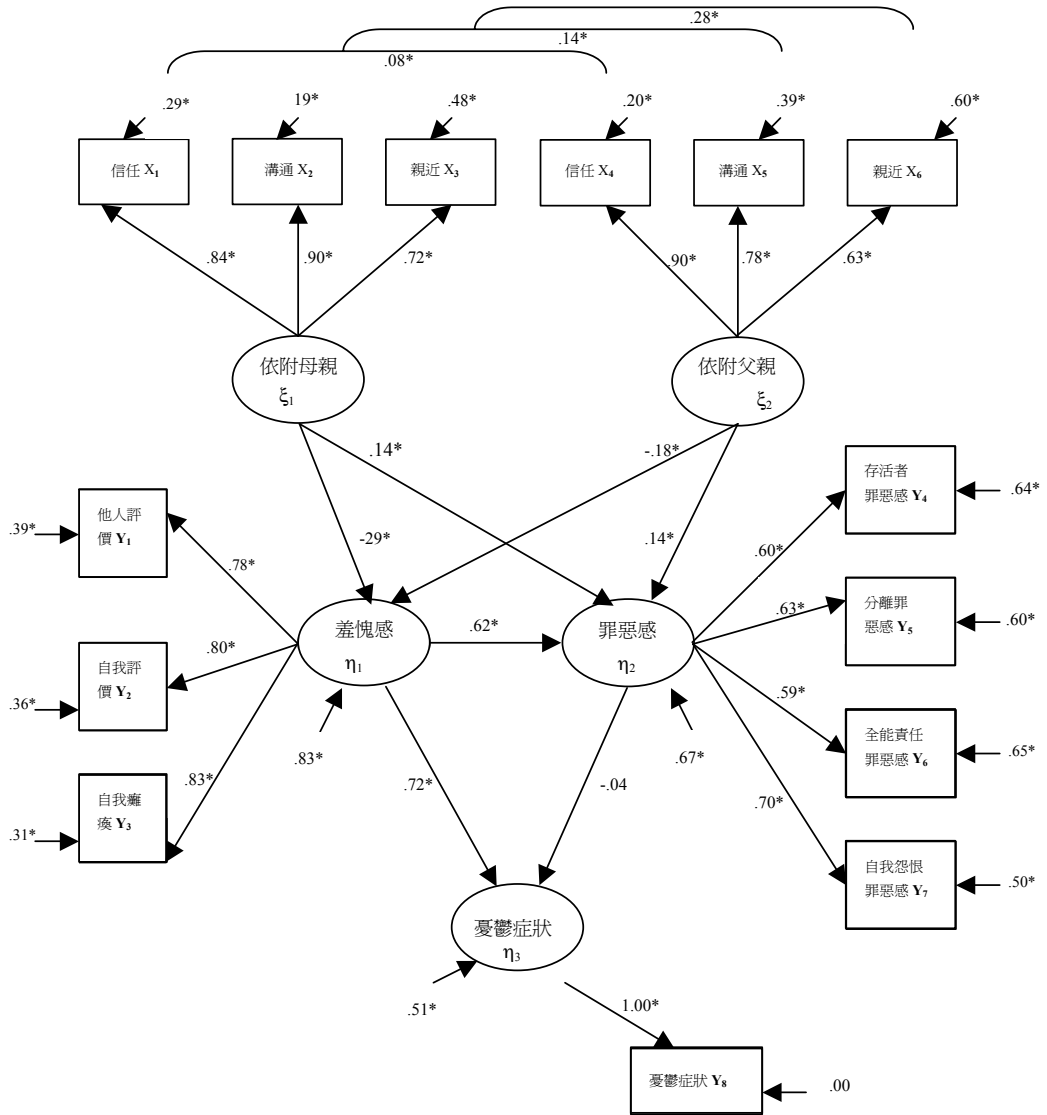


圖 6 「依附關係與憂鬱症狀因果模式」模式二徑路圖

從表 2、圖 7 可知，在因果模式三，結構參數之  $t$  值皆達顯著水準， $\gamma_{11}=-.29$ （從「依附母親」到「羞愧感」之路徑）、 $\gamma_{12}=-.18$ （從「依附父親」到「羞愧感」之路徑）、 $\beta_{31}=.70$ （從「羞愧感」到「憂鬱症狀」之路徑）。「羞愧感」與「憂鬱症狀」潛在變項之  $R^2$  值（1-殘差變異量）分別為 .17 及 .48。表示「依附母親」與「依附父親」兩潛在變項能解釋「羞愧感」潛在變項 17%之變異量，「羞愧感」潛在變項能解釋「憂鬱症狀」潛在變項 48%變異量。

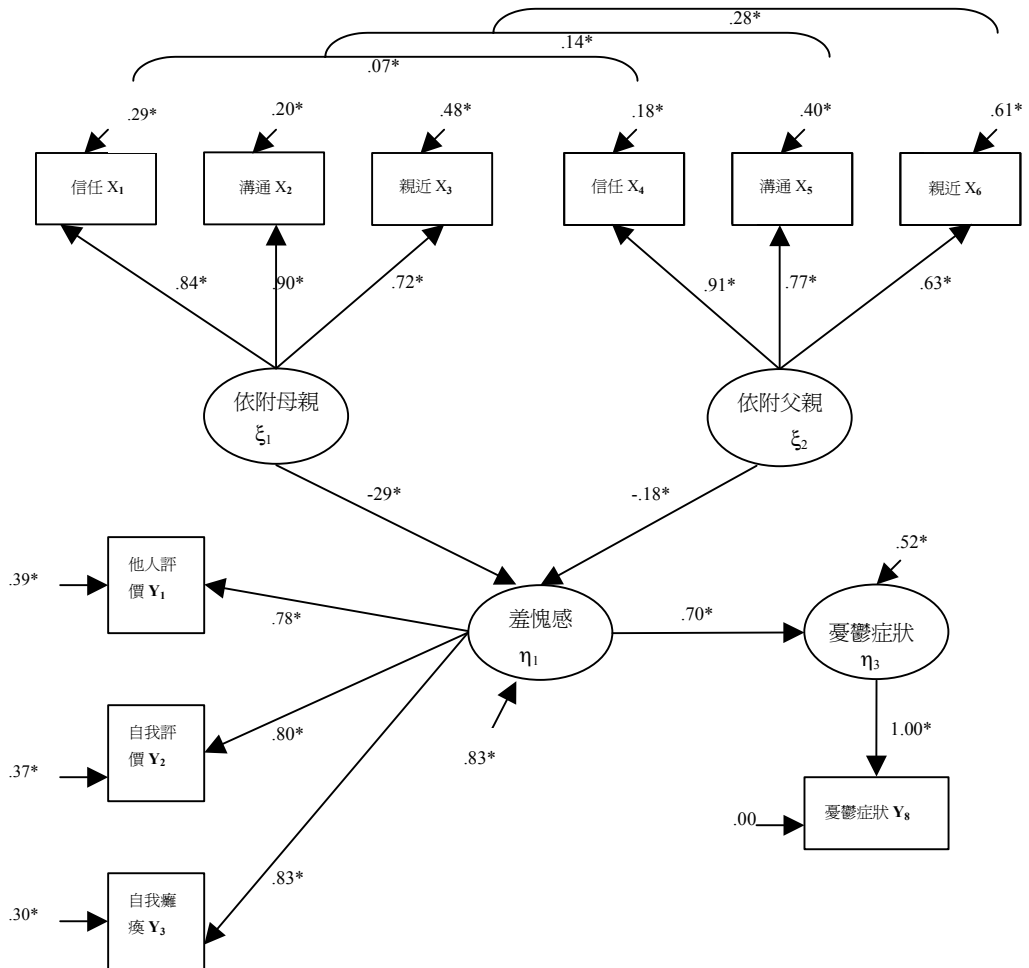


圖 6 「依附關係與憂鬱症狀因果模式」模式三徑路圖

從以上三因果模式之路徑可以看出，「罪惡感」潛在變項對「憂鬱症狀」潛在變項之作用，在模式一只有顯著間接作用，在模式二沒有顯著直接作用。「羞愧感」潛在變項對「憂鬱症狀」潛在變項之作用，在模式一有顯著直接作用，在模式二有顯著直接作用，但沒有顯著間接作用。因此，「罪惡感」潛在變項跟「憂鬱症狀」只有間接關係，而「羞愧感」潛在變項跟「憂鬱症狀」只有直接關係。

為避免受到多元共線性問題影響，潛在變項間相關應低於.90。本研究三個因果模式所有潛在變項間之相關介於-.38~.70，因此沒有多元共線性問題。

### 3.效果

三因果模式之總效果及間接效果整理於表 5。從總效果來看，模式一與模式二總效果相同，從「依附關係」透過以「羞愧感」與「罪惡感」為中介對「憂鬱症狀」之影響，來自「依附母親」潛在變項之間接效果為.20，來自「依附父親」潛在變項之間接效果為.13，兩者之和為.33。在模式三中，單以「羞愧感」為中介之總效果為.32（「依附母親」之效果為.20、「依附父親」之效果為.12）。從以上資料顯示，「罪惡感」潛在變項在因果模式中，對總效果沒有顯著作用。

綜合以上三因果模式之比較可歸納出：(1)在模式基本契合度方面，三因果模式沒有顯著差別。

(2)在整體契合度方面，模式三優於模式一與模式二。(3)在模式內在契合度方面，模式三在測量模式契合情形及結構模式契合情形皆優於模式一與模式二。(4)在效果方面，三模式的總效果沒有顯著差異。以上結果顯示，模式三比模式一、模式二精簡，而且總效果與模式一及模式二沒有顯著差異。

總結來說，以羞愧感與罪惡感為中介變項之依附關係與憂鬱症狀因果模式雖受到支持，但以中介角色來說，罪惡感在模式一必須透過羞愧感為中介才能影響憂鬱症狀，而在模式二沒有顯著作用。從總效果來說，罪惡感之中介角色在因果模式中沒有顯著作用。因此，羞愧感在因果模式中之中介角色比罪惡感來得重要。

表 5 依附關係與憂鬱症狀三個因果模式潛在變項總效果與間接效果摘要表

內衍潛在變項 外衍潛在變項	羞愧感			罪惡感			憂鬱症狀		
	模式一	模式二	模式三	模式一	模式二	模式三	模式一	模式二	模式三
<b>依附母親</b>									
<b>總效果(直接+間接)</b>									
估計效果值	-.17	-.17	-.17	-.01	-.01	刪除	-.03	-.03	-.30
標準誤	.03	.03	.03	.02	.02	刪除	.05	.05	.05
t 值	-5.62*	-5.62*	-5.65*	-.75	-.75	刪除	-5.62*	-5.62*	-5.59*
標準化效果值	-.29*	-.29*	-.29*	-.04	-.04	刪除	-.20*	-.20*	-.20*
<b>間接效果</b>									
估計效果值					-.06	刪除	-.30	-.03	-.30
標準誤					.01	刪除	.05	.05	.05
t 值					-4.96*	刪除	-5.62*	-5.62*	-5.59*
標準化效果值					-.18*	刪除	-.20*	-.20*	-.20*
<b>依附父親</b>									
<b>總效果(直接+間接)</b>									
估計效果值	-.13	-.13	-.13	.01	.01	刪除	-.23	-.23	-.22
標準誤	.04	.04	.04	.02	.02	刪除	.07	.07	.06
t 值	-3.45*	-3.45*	-3.44*	.55	.55	刪除	-3.53*	-3.53*	-3.42*
標準化效果值	-.18*	-.18*	-.18*	.03	.03	刪除	-.13*	-.13*	-.12*
<b>間接效果</b>									
估計效果值					-.04	刪除	-.23	-.23	-.22
標準誤					.01	刪除	.07	.07	.06
t 值					-3.27*	刪除	-3.53*	-3.53*	-3.42*
標準化效果值					-.11*	刪除	-.13*	-.13*	-.12*
<b>羞愧感</b>									
<b>總效果(直接+間接)</b>									
估計效果值					.35	刪除	1.79	1.73	1.72
標準誤					.04	刪除	.12	.10	.10
t 值					9.64*	刪除	15.07*	17.68*	17.61*
標準化效果值					.62*	刪除	.72*	.70*	.70*
<b>間接效果</b>									
估計效果值								-.06	刪除
標準誤								.07	刪除
t 值								-.86	刪除
標準化效果值								-.02	刪除
<b>罪惡感</b>									
<b>總效果(直接+間接)</b>									
估計效果值	.93						1.49	-.17	刪除

(續下頁)

表 5 (續)

標準誤	.10	.21	.20	刪除
<i>t</i> 值	9.51*	7.20*	-.87	刪除
標準化效果值	.52*	.34*	-.04	刪除
<b>間接效果</b>				
估計效果值		1.66		
標準誤		.20		
<i>t</i> 值		8.43*		
標準化效果值		.37*		

## 二、罪惡感、羞愧感與憂鬱症狀之關係比較

### (一) 在徑路方面

單從罪惡感、羞愧感與憂鬱症狀三者之徑路圖來看，表 5、圖 5 及圖 6 反映出，「罪惡感」跟「憂鬱症狀」潛在變項沒有直接關係，但以「羞愧感」潛在變項為中介，可影響「憂鬱症狀」潛在變項，其間接效果為.37。「羞愧感」與「憂鬱症狀」潛在變項有直接關係，其直接效果為.70。「羞愧感」潛在變項以「罪惡感」潛在變項為中介，對「憂鬱症狀」潛在變項之影響，其效果為 -.02。換句話說，「羞愧感」與「憂鬱症狀」潛在變項有直接關係，而「罪惡感」潛在變項須以「羞愧感」潛在變項為中介，才能影響「憂鬱症狀」潛在變項。

### (二) 在淨相關與半淨相關方面

在淨相關方面，「羞愧感」與「罪惡感」潛在變項之相關為.52 ( $p < .05$ )，「羞愧感」與「憂鬱症狀」潛在變項之相關為.70 ( $p < .05$ )，「罪惡感」與「憂鬱症狀」潛在變項之相關為.34 ( $p < .05$ )。「羞愧感」與「憂鬱症狀」兩潛在變項排除「罪惡感」潛在變項之共同影響後，兩變項之淨相關為.65 ( $p < .05$ )；「罪惡感」與「憂鬱症狀」兩潛在變項排除「羞愧感」潛在變項共同影響後，兩變項之淨相關為-.05 ( $p > .05$ )。

在半淨相關方面，「羞愧感」潛在變項排除與「罪惡感」潛在變項之重疊部分後，與「憂鬱症狀」潛在變項之半淨相關為.61 ( $p < .05$ )。「罪惡感」潛在變項排除與「羞愧感」潛在變項之重疊部分後，與「憂鬱症狀」潛在變項之半淨相關為-.04 ( $p > .05$ )。

簡言之，本部分研究結果支持 Harder 等人 (1992)、Tangney 等人 (1992)、Pineless (2006) 等人之研究，而不支持 Alexander 等人 (1999) 之研究。

## 討論與建議

以下從幾方面，說明本研究結果：第一，以羞愧感為中介之依附關係與憂鬱症狀之因果模式獲得支持，這些結果跟過去一些研究或看法相呼應，包括：依附關係與憂鬱症狀有關 (Evan & Wertheim, 2005)、羞愧感與憂鬱症狀有關 (Andrews & Hunter, 1997)，以及一些間接支持羞愧感為依附關係與憂鬱症狀之中介變項之研究。第二，罪惡感須透過羞愧感為中介才能影響憂鬱症狀，以及羞愧感、罪惡感及憂鬱症狀三者之淨相關或半淨相關上之研究結果，似乎跟過去一些研究或看法類似，包括羞愧感對憂鬱症狀之重要性高於罪惡感、罪惡感與憂鬱症狀無關 (Tangney et al., 1992)、早年之測量工具可能將罪惡感與羞愧感視為同一建構 (Averill et al., 2002)。

從羞愧感與憂鬱症狀之核心特質也可以跟以上看法相呼應。羞愧感涉及個人以挑剔及批判方式貶低自我價值，此種行為跟憂鬱症患者之兩個核心信念 (我無能、沒有人喜歡我) (梁雅舒等合譯，



民 94) 不謀而合。此外，在模式一及模式二中，罪惡感潛在變項之「自我怨恨罪惡感」觀察指標變項的因素負荷量高於其他指標變項。這些結果都說明自我價值受損是羞愧感與憂鬱症狀之共同核心特質，因此羞愧感與憂鬱症狀之關係才高於罪惡感。

第三，由於「依附母親」與「依附父親」之觀察指標變項之誤差項有多重相關存在，表示依附關係除了包含「信任」、「溝通」、「親近」三因素外，可能另有其他因素存在，也反映出依附關係與憂鬱症狀之因果模式效果，可能高於.32 或.33。

第四，由於罹患憂鬱症之男女比率及男女出現羞愧感與罪惡感之比率可能不同，本研究因果模式未考慮性別差異，在解釋結果上應納入此項限制因素。第五，本研究受試者為高一及高二學生，其他類型之受試者或許會有不同或類似結果。

基於本研究及過去研究結果，提出以下建議：第一，依附關係與憂鬱症狀之關係雖然再次獲得肯定，卻只有.32 或.33 不盡理想之總效果，可能原因有二：(1)依據 Bifulco、Moran、Ball 與 Bernzaazni (2002) 研究發現，不安全型依附雖然與憂鬱症狀有顯著相關，但是在不安全型依附中，退縮-忽視型依附 (withdrawn-dismissive style) 跟憂鬱症狀有低相關，而生氣-忽視型依附 (angry-dismissive style) 跟憂鬱症狀有高相關。或許因為不同依附型態未加以區分，而降低模式之總效果。未來研究可以依據不同依附型態，提出不同模式。(2)依附關係與羞愧感之迴歸係數並不理想，似乎依附關係與羞愧感間可能存有中介變項。這一點從 Wei 等人 (2005) 之研究獲得支持。未來類似研究，可將此中介變項加入。

第二，本研究結果雖然跟大部分研究結果類似，但直至今日這方面研究數量仍不多，因此需要更多研究來驗證。第三，雖然大部分研究支持羞愧感對憂鬱症狀之重要性高於罪惡感，但這種看法是否也存於其他類型之心理異常，則有待未來研究檢驗。

第四，羞愧感貶抑及傷害整體自我，跟心理異常之關係逐漸受到肯定，因此處理羞愧感之方法值得開發。第五，罪惡感與羞愧感跟心理疾病關係密切，國內對罪惡感或羞愧感之研究，目前除了陳金定 (民 96，投稿中) 一篇研究外，未見有其他研究出現，因此有待國內未來研究開墾。第六，依附關係之因素結構有待進一步澄清。或許國內學者可以綜合不同學者之觀點，另編一份因素結構更齊全之量表。第七，鼓勵輔導人員處理依附關係及憂鬱問題時，注意處理當事人之羞愧感經驗，以實務方式檢驗依附關係、羞愧感及憂鬱症狀之關係。第八，羞愧感的形成跟那些生命經驗有關及透過何種歷程催化心理異常之形成，這些問題值得進一步探討，以協助心理疾病之預防。第九，男女罹患憂鬱症、出現羞愧感及罪惡感等情緒，比率可能不同，未來可依據不同性別，建構不同模式。

## 參 考 文 獻

- 王玉梅 (民 92)：高職生家庭功能、依附風格與憂鬱情緒之相關性研究。慈濟大學護理學研究所博士論文。
- 余金玲 (民 94)：大學生依附連續性與憂鬱傾向、問題解決能力之相關研究。國立臺灣師範大學教育心理與輔導研究所碩士論文。
- 洪偉智 (民 95)：情緒壓抑與自我型偏差態度扮演逃避型依附與學齡兒童憂鬱症狀之中介角色。國立成功大學行為醫學研究所碩士論文。
- 梁雅舒、張育嘉、羅振豐、趙文煜合譯 (民 94)：認知治療—基礎與進階。台北：揚智。BECK, J. S. (1995). *Cognitive therapy: Basics and beyond*.
- 黃君瑜、許文耀 (民 92)：青少年憂鬱量表編製研究。教育與心理研究，26 期，167-190 頁。
- 黃曉雯 (民 96)：國小學童自我概念、情緒能力、依附關係與憂鬱傾向之相關研究。國立臺南大學諮

商與輔導研究所碩士論文。

陳金定（投稿中）：羞愧感量表之編製及羞愧感與完美主義、共依附之關係研究。

楊淑萍（民 84）：青少年依附關係、自我尊重與生涯發展之相關研究。國立臺灣師範大學教育心理與輔導研究所碩士論文。

廖小慧（民 90）：憂鬱症母親的生命述說：內在運作模式的探討。國立花蓮師範學院國民教育研究所碩士論文。

謝玲玉（民 89）：由兒童期與成人期依附關係探討婦女憂鬱與焦慮之共病。國立成功大學行為醫學研究所碩士論文。

Alexander, B., Brewin, C. R., Vearnals, S., Wolff, G., & Leff, J. (1999). An investigation of shame and guilt in a depressed sample. *British Journal of Medical Psychology*, *72*, 323-338.

American Psychiatric Association. (1994). *Diagnostic and statistical manual of mental disorder* (4th ed.). Washington, DC: Author.

Andrew, B., & Hunter, E. (1997). Shame, early abuse, and course of depression in a clinical sample: A preliminary study. *Cognition and Emotion*, *11*, 373-381.

Averill, P. M., Diefenbach, G. J., Stanley, M. A., Breckenridge, J. L., & Lusby, B. (2002). Assessment of shame and guilt in a psychiatric sample: A comparison of two measures. *Personality and Individual Differences*, *32*, 1365-1376.

Bifulco, A., Moran, P. M., Ball, C., & Bernzaazni, O. (2002). Adult attachment style. I: Its relationship to clinical depression. *Social Psychiatry & Psychiatric Epidemiology*, *37*, 50-59.

Bollen, K. A. (1984). Multiple indicators: Internal consistency or no necessary relationship? *Quality and Quantity*, *18*, 377-385.

Bybee, J., & Zigler, E. (1996). Guilt, guilt-evoking events, depression, and eating disorders. *Current Psychology*, *15*, 113-127.

Cheung, M. S. P., Gilbert, P., & Irons, C. (2004). An exploration of shame, social rank and rumination in relation to depression. *Personality and Individual Differences*, *36*, 1143-1153.

Cole-Detke, H., & Kobak, R. (1996). Attachment processes in eating disorder and depression. *Journal of Consulting and Clinical Psychology*, *64*, 282-290.

Dudley, B. (1996). Common problems in structural modeling. Retrieved November 3, 2002, from <http://www.arts.auckland.ac.nz/edu/staff/jhattie/Preparingsem.html>.

Evan, L., & Wertheim, E. H. (2005). Attachment styles in adult intimate relationships: Comparing women with bulimia nervosa symptoms, women with depression and women with no clinical symptoms. *European Eating Disorders Review*, *13*, 285-293.

Ghatavi, K., Nicolson, R., MacDonald, C., Osher, S., & Levitt, A. (2002). Defining guilt in depression: A comparison of subjects with major depression, chronic medical illness and healthy controls. *Journal of Affective Disorder*, *68*, 307-415.

Grabe, S., Hyde, J. S., & Lindberg, S. M. (2007). Body objectification and depression in adolescents: The role of gender, shame, and rumination. *Psychology of Women Quarterly*, *31*, 164-175.

Greenberg, M. T., & Amsdem, G. C. (1981). The inventory of parent and peer attachment: Individual differences and their relations to psychological well-being in adolescence. *Journal of Youth and Adolescence*, *16*, 427-454.

Hadley, J. A., & Holloway, E. L. (1993). Common aspects of object relations and self-representations in offspring

- from disparate dysfunctional families. *Journal of Counseling Psychology, 40*, 348-356.
- Harder, D. W., Cutler, L., & Rockart, L. (1992). Assessment of shame and guilt and their relationships to psychopathology. *Journal of Personality Assessment, 59*, 584-604.
- Hobitzelle, W. (1988). The measurement of shame and guilt and the role of shame in depression. *Dissertation Abstracts International, 51*(02), 987B. (UMI No.9009010)
- Irons, C., & Gilbert, P. (2005). Evolved mechanisms in adolescent anxiety and depression symptoms: The role of the attachment and social rank systems. *Journal of Adolescence, 28*, 325-341.
- Irons, C., Gilbert, P., Baldwin, M. W., Baccus, J. R., & Palmer, M. (2006). Parental recall, attachment relating and self-attacking/self-reassurance: Their relationship with depression. *British Journal of Clinical Psychology, 45*, 297-308.
- Johnson, A. (2006). Healing shame. *The Humanistic Psychologist, 34*, 223-242.
- Jones, W. H., & Kugler, K. (1993). Interpersonal correlates of the guilt inventory. *Journal of Personality Assessment, 61*, 246-258.
- Kaufman, G. (1989). *The psychology of shame*. New York: Springer.
- Kenny, D. A. (1979). *Correlation and causality*. New York: Wiley.
- Kline, R. B. (1998). *Principle and practice of structural equation modeling*. New York: The Guilford Press.
- Kugler, K., & Jones, W. H. (1992). On conceptualizing and assessing guilt. *Journal of Personality and Social Psychology, 62*, 318-327.
- Lewis, M. (1995). *Shame: The exposed self*. New York: Free Press.
- Lopez, F. G., Mitchell, P., & Gormley, B. (2002). Adult attachment orientations and college student distress: Test of a mediational model. *Journal of Counseling Psychology, 49*, 460-467.
- Lutwak, N., Panish, J. B., Ferrari, J. R., & Razzino, B. E. (2001). Shame and guilt and their relationship to positive expectations and anger expressiveness. *Adolescence, 36*, 641-653.
- Lyubomirsky, S., Caldwell, N. D., & Nolen-Hoeksema, S. (1998). Effects of ruminative and distracting responses to depressed mood on retrieval of autobiographical memories. *Journal of Personality and Social Psychology, 65*, 339-349.
- Margolese, S., Markiewicz, D., & Doyle, A. (2005). Attachment to parents, best friend, and romantic partner: Predicting different pathways to depression in adolescence. *Journal of Youth & Adolescence, 34*, 637-650.
- Michaels, S. L. (1992). The relationship of shame to guilt, anger and depression in chronic pain patients. *Dissertation Abstracts International, 53*(03), 1613B. (UMI No.9220866)
- Miljkovitch, R., Pierrehumbert, B., Karmaniola, A., Bader, M., & Halfon, O. (2005). Assessing attachment cognitions and their associations with depression in youth with eating or drug misuse disorders. *Substance Use & Misuse, 40*, 605-623.
- Montgomery, C. (2006). The virtue of depression in the secret life of shame: A group-analytic perspective. *Group Analysis, 39*, 73-85.
- Muris, P., Mayer, B., & Meesters, C. (2000). Self-reported attachment style, anxiety, and depression in children. *Social Behavior & Personality: An International Journal, 28*, 157-162.
- Nolen-Hoeksema, S. (2000). The role of rumination in depressive disorders and mixed anxiety/depressive symptoms. *Journal of Abnormal Psychology, 109*, 504-511.
- O' Connor, L. E., Berry, J. W., Weiss, J., Bush, M., & Sampson, H. (1997). Interpersonal guilt: The

- development of a new measure. *Journal of Clinical Psychology, 53*, 73-89.
- Orth, U., Berking, M., & Burkhardt, S. (2006). Self-conscious emotions and depression: Rumination explains why shame but not guilt is maladaptive. *Personality and Social Psychology Bulletin, 32*, 1608-1619.
- Pineles, S. L., Street, A. E., & Koenen, K. (2006). The differential relationships of shame-proneness and guilt-proneness to psychological and somatization symptoms. *Journal of Social and Clinical Psychology, 25*, 688-704.
- Roberts, J. E., Gotlib, I. H., & Kassel, J. D. (1996). Adult attachment security and symptoms of depression: The mediating roles of dysfunctional attitudes and low self-esteem. *Journal of Personality and Social Psychology, 70*, 310-320.
- Schaefer, D. A. (1999). The difference between shame-prone and guilt-prone persons on measures of anxiety, depression and risk of alcohol abuse. *Dissertation Abstracts International, 60*(07), 2389A. (UMI No.9936341)
- Simonelli, L. E., Ray, W. J., & Pincus, A. L. (2004). Attachment models and their relationships with anxiety, worry, and depression. *Counseling & Clinical Psychology Journal, 1*, 107-118.
- Stuewig, J., & McCloskey, L. A. (2005). The relation of child maltreatment to shame and guilt among adolescents: Psychological routes to depression and delinquency. *Child Maltreatment, 10*, 324-336.
- Tangney, J. P. (1991). Moral affect: The good, the bad, and the ugly. *Journal of Personality and Social Psychology, 6*, 598-607.
- Tangney, J. P. (1995). Shame and guilt in interpersonal relationship. In J. P. Tangney & K. W. Fisher (Eds.), *Self-conscious emotions: The Psychology of shame, guilt, embarrassment, and pride* (pp. 114-139). New York: The Guilford Press.
- Tangney, J. P., Burggraf, S. A., & Wagner, P. E. (1995). Shame-proneness, guilt-proneness, and psychological symptoms. In J. P. Tangney & K. W. Fisher (Eds.), *Self-conscious emotions: The psychology, shame, guilt, embarrassment, and pride* (pp. 343-367). New York: The Guilford Press.
- Tangney, J. P., & Dearing, R. L. (2002). *Shame and guilt*. New York: Guilford Press.
- Tangney, J. P., Wagner, P. E., & Gramzow, R. (1992). Proneness to shame, proneness to guilt, and psychopathology. *Journal of Abnormal Psychology, 101*, 469-478.
- Thompson, R. J., & Berenbaum, H. (2006). Shame reactions to everyday dilemmas are associated with depressive disorder. *Cognitive Research Therapy, 30*, 415-425.
- Wautier, G., & Blume, L. B. (2004). The effects of ego identity, gender role, and attachment on depression and anxiety in young adults. *Identity, 4*, 59-76.
- Wei, M., Heppner, P. P., Russell, D. W., & Young, S. K. (2006). Maladaptive perfectionism and ineffective coping as mediators between attachment and future depression: A prospective analysis. *Journal of Counseling Psychology, 53*, 67-79.
- Wei, M., Mallinckrodt, B., Larson, L. M., & Zakalik, R. A. (2005). Adult attachment, depressive symptoms, and validation from self versus others. *Journal of Counseling Psychology, 52*, 368-377.
- Wei, M., Russell, D. W., & Zakalik, R. A. (2005). Adult attachment, social self-efficacy, self-disclosure, loneliness, and subsequent depression for freshman college students: A longitudinal study. *Journal of Counseling Psychology, 52*, 602-614.
- Wei, M., Shaffer, P. A., Young, S. K., & Zakalik, R. A. (2005). Adult attachment, shame, depression, and loneliness: The mediation role of basic psychological needs satisfaction. *Journal of Counseling*

*Psychology*, 52, 591-601.

Wei, M., Vogel, D. L., Ku, T., & Zakalik, R. A. (2005). Adult attachment, affect regulation, negative mood, and interpersonal problems: The mediating roles of emotional reactivity and emotional cutoff. *Journal of Counseling Psychology*, 52, 14-24.

Wells, G. B. (2003). Lesbians in psychotherapy: Relationship of shame and attachment style. *Journal of Psychology & Human Sexuality*, 15, 101-116.

收稿日期：2007年06月27日

一稿修訂日期：2007年09月04日

接受刊登日期：2007年09月17日

Bulletin of Education Psychology, 2008, 39 (4), 491-512  
National Taiwan Normal University, Taipei, Taiwan, R.O.C.

# **An Exploration on the Causal Model between Attachment and Depression: The Mediating Roles of Guilt and Shame and Their Relations to Depression**

Chin-Ting Chen

National Taiwan Sport University  
Center for Teacher Education

The purpose of this research was to test a causal model between attachment and depression, with guilt and shame as mediating variables. Participants were 653 tenth and eleventh-grade students with 314 males and 339 females. Structural equation modeling and semi-partial and partial correlation were used to analyze the data. Results indicated that the causal model was supported, but only shame played a significant mediating role in the model. Guilt could indirectly affect depression by means of shame as a mediator. Besides, when the shared variance between shame and guilt was controlled, the unique component of shame was still significantly related to depression. Finally, recommendations for the future research were suggested.

**KEY WORDS:** attachment, depression, guilt, shame