

# 國小及國中學生內外控信念之研究

黃 堅 厚

## 摘 要

本項研究係「我國國民教育階段中兒童及青少年身心發展之研究」計劃中的一部分，在該項計劃下曾選取國小及國中學生二、二八〇名(由國小一至國中三九個年級，男女各半)，接受體能、智力、及各種人格測驗，內外控品質亦列為研究項目之一。本研究旨在分析內外控信念發展之趨勢，內控信念與其他人格品質之關係，父母管教態度與內控信念發展之關係，結果發現：(1) 由國小一至國中三九個年級中，內控信念分數有隨年齡增加之趨勢。(2) 內控信念分數與自我接納傾向、情緒穩定性有頗為顯著的正相關，顯示其與行為適應有密切關係。(3) 父母教養態度對子女的內外控品質有極重要的影響，「愛護」的態度似有助於內控信念之發展，有正相關，而「拒絕」態度的效應則適相反。(4) 本研究之結果，多部分與以往國內外研究所得頗為一致。

自民國六十六年六月開始，筆者和國立台灣師範大學教育心理學系六位同仁，進行了一項集體研究計劃，以「我國國民教育階段中兒童及青少年身心發展之研究」為題，預計在三年之內，兼用縱貫及橫斷兩種研究方法，探討由六歲至十五歲間我國兒童及青少年身心發展的情形，同時並分析各項身心品質在發展過程中的交互作用。在此項研究計劃中，人格品質的發展被列為研究項目之一。這一方面包括了兩部分：一為自我觀念的發展，其二則為內外控品質的發展。本文所將陳述的，即為國小及國中學生內外控品質發展的情形。

內外控品質 (internal and external control) 實際上應該說是「內控信念傾向」和「外控信念傾向」，是近二十餘年來心理學者所常遇見的名詞，這個觀念是由 J. B. Rotter (1966) 所率先倡導的。Rotter 氏根據社會學習的理論，指出人們對其平日行為經驗中所遇到的增強作用 (reinforcement)，常有兩種不同的看法：有些人認為增強作用的產生，乃是由於他本身行為的後果，或者是由他本身所具備的某種品質、能力、或特性所造成；他自己對之具有控制的作用，或對其發生有預測的能力，是為「內在控制信念」(belief in internal control)，簡稱為「內控」。另一些人則持有相反的看法：認為增強作用的發生，並不是由他本身行為的後果，而是基於他所不能控制的外在作用，如機會、命運所促成的；或是由另一個具有權威的人或事物所左右，他本人對之不具有何影響能力。這種看法乃被稱為「外在控制信念」(belief in external control)，簡稱為「外控」。事實上內控和外控並不是兩個完全互相對立或截然不同的兩種看法，而乃是一個具有連續性的變項。不同的人在這個尺度上所據有的位置互不相同：外控者認為增強作用的控制作用多在外方，內控者則認為他本身具有較多的控制作用，其間的差異常是在程度上的。

內控的觀念經由 Rotter 氏提出以後，頗引起學者們的興趣和注意，從而進行研究者，二十餘年來，絡繹不絕，盛極一時。Rotter (1966)、Lefourt (1966) 及 Joe (1971) 曾先後將歷年有關內外控的研究，作了有系統的評介，說明了學者們在這方面致力鑽研的情形。其中最受人重視的是內外控

信念和其他人格特質關係的研究。

Hersch and Scheibe (1969)曾探討「內外控量表」(I-E Scale)和「加州人格量表」(California Psychological Inventory)及「形容詞選測表」(Adjective Check List)之間的相關。發現具有內控信念者在支配、容忍、好印象、心智活動效率,由遵守規範而獲致的成就、快樂等品質所得的分數,均較具外控信念者為高。同時內控者在描述自己時,多認為自己是獨立的、有信心的、工作效率高、用功、和有能力的人。

Williams and Vantress (1969)曾發現受試者在內外控量表和Buss-Durkee Hostility Inventory上分數的相關為0.27。那些外控信念較高的在「反感量表」上的八項分數中,有五項比內控者為高。研究者認為可能是外控者經常有「無能為力」與受挫折之感,因之乃會表現較多的反感和攻擊性行為。

好些研究者指出內外控品質和一般行為適應情況有關聯(Crego, 1970; Platt & Eisenman, 1968; Wall, 1970)。Shybut (1968)曾探討時間觀念、內外控、和心理困擾的關係,發現精神病組在外控分數上較正常組及精神神經組為高。他認為可能是長期住院及其他的原因使病者對達成長期目標的信心降低,而對外力控制的想法乃增加了。這項發現和以往類似的研究(如Bialer, 1961)有相同的結果;心理不健全的受試者在外控信念上較正常人為高。Harrow and Ferrante (1969)研究了許多病人在內外控品質分數分配的情形,發現精神分裂症患者的外控傾向較非分裂症者為高;而抑鬱症患者在接受了六星期的治療之後,其內控傾向乃有增加。Williams and Nickels (1969)曾發現外控信念和自殺傾向之間似有關聯。此一結果且為Abramowitz (1969)的研究所支持,因為後者發現外控信念較強者的憤怒和抑鬱傾向,常較內控者為高。這些研究的結果似乎都顯示內外控信念傾向和心理健康情況有密切的關係。

這些研究也引出了一個問題:究竟是外控的信念引起了心理的病態或不良適應,或是心理病態引起了外控的信念?或者兩者是由由於第三個因素所形成的?目前對此問題尚無確切答案。不過有一點是可以確定的:內外控信念和心理疾病二者之間是有關聯的。

有些研究者使受試者同時接受了「內外控品質量表」和測量焦慮傾向的量表,而探討兩方面分數的關係(Feather, 1967; Tolov and Reznikoff, 1967)。其中取樣人數最多的乃是Watson (1967)的研究。他測驗了648個大學生,發現在I-E Scale上外控信念分數和外顯焦慮量表上的焦慮分數之相關為0.36 ( $P < .01$ ),和Alpert-Haber 二氏焦慮量表上的 *deliberating anxiety* 分數的相關為0.25 ( $P < .01$ )。此一結果和其他類似的研究結果頗為一致:外控者的焦慮分數常是較內控者高些。

此地不能盡舉內外控與人格品質的研究, Joe (1971)在綜述有關的研究之後,曾經指出:已有研究的結果顯示,具外控信念者往往比內控信念者有較多焦慮,有較高的攻擊傾向,有較強的權威性態度,對他人有較強的懷疑心理而不肯信任,對自己缺乏信心且無瞭解,對要求社會認可的傾向較低,而常有較強的傾向去運用防衛作用。事實上這些結果和整個內外控的理論構想是甚為一致的。

我國近年從事內外控品質研究的,已有多人:如江進發(民65年)曾探討內外控傾向和接受輔導意願的關係,吳子輝(民64年)曾分析內外控傾向和自由選擇對閱讀成績的關係,吳武典(1975)曾探討內外控傾向和學業成就的關係,楊瑞珠與楊國樞(民65年)曾分析父母育兒行為與內外控信念形成的關係。洪有義則曾連續以內外控為題進行研究。在其「社會文化環境與內外制攝的關係」(洪有義,民63年)中,他曾發現國外留學生的外控信念較國內研究所學生為高,而男女兩性之間並無顯著差異,中美兩國大學生在整個控制態度上也沒統計上顯著的差異;後來洪氏並發現(洪有義,民67年)在特殊學校或混合班肢體殘障學生的外控信念均較正常學生為高。隨後他又探討國中學生內外制攝與適應問題的關係(洪有義,民66年),發現外控組的適應困擾問題,較內控組及適中控制組為多,他認為內外控品質和適應有直線相關的趨勢。若以國內已有的這些研究為代表,則國內外學者對內外控傾向研究所得結論,也有一致的趨向。

由於已有研究都指出內外控品質和一般人格品質有密切的關係，因此筆者等在國民教育階段學生身心品質發展的研究中，也將它列為研究的一個項目，以觀察此項品質發展的趨勢及其與其他品質的關係。

關於內外控品質的測量，首先有Phares (1957) 所編訂的 Likert-style 量表，其中十三題顯示外控信念傾向，用以測量受試者在此項品質上的差異。其後James曾對之加以修訂，稱為James-Phares 二氏量表，曾在多項研究中應用。其後Liverant, Seeman及Rotter等曾將其增加項目，並進行因素分析、項目分析，且剔除能受社會認可性 (social desirability) 傾向影響之項目，得23題，然後加上6個補充題句 (filling items) 以掩蓋量表之真正性質，同時並修訂題句文字，使其可適用於非大學的一般成人。這就成了習用的「內外控品質量表」(I-E scale)。其後多數有關內外控的研究，皆以此項量表為其基本工具。

Rotter諸氏的內外控量表問世以後，又曾有另外的量表出現。Schneider (1966) 編訂了一項活動偏好量表，採用強迫選擇的形式。他發現具有內控信念的男性，多偏好技術性活動，因為它們能證實他對行為的自我控制作用；而相反的，具外控信念者則較喜好機遇性的活動，因其和個人的表現無若何關係。Dies (1968) 編訂了一種投射性測驗，形式和主題統覺測驗相仿。因為他覺得具內控信念者，其所陳述的故事的內容中，也將表現較多內控性質的情節，而外控者所述謊的故事，亦必將有較多外控的事件。所以根據這種測驗變態的資料，有80%和應用I-E量表所得結果是相符的。

為兒童用的內外控量表也有好幾種。最早是Bialer (1961) 根據James-Phares 二氏量表而編訂的。他採用了二十三個是非式的題句，由被試作答；對年幼兒童則由主試宣讀題句，由被試口頭回答。Crandall, Katkousky and Preston (1962) 編有內外控量表，命名為「心智成就責任問卷」(Intellectual Achievement Responsibility, IAR)，以測量受試認為其有關的心智活動中，自身對於其成敗所應負的責任，藉以測定其對於事物控制作用的看法。此外Battle and Rotter (1963) 還編訂了一種投射測驗，採用Rosenzweig的「逆境對話圖冊」(Picture-Frustration Study) 的六個圖，令兒童對於圖中的挫折情境發生的原因，提出解釋，以瞭解他對於增強作用來源的看法。此一投射測驗所得結果和被試在Bialer量表上的分數有很顯著的相關。

Nowichi and Strickland 二氏所編量表，是目前較新的一種。名為「Nowichi-Strickland Locus of Control Scale for Children」是以測定兒童對一般增強作的預期情況為目的。該量表包括40個是非式題句，是由102個初擬項目中經由九位臨床心理學者圈選出來的。凡經九人一致同意，並經項目分析後認為適用者，始納入量表。此項量表之信度，由三年級至初級中學分別為0.63—0.71，折半相關經校正後為0.63—0.81，應屬甚高。效度方面，此項量表與Crandall諸氏所編「心智成就責任問卷」之相關，三年級 (N=182) 為0.31，七年級為0.71 (N=171)，均達到統計上有意義的程度。從這些數值看，此項量表應可稱為適當的工具，因此本研究中乃將其修訂，以為測量我國國小及國中學生內外控信念的工具。

## 研究 方法

### 一、樣本

本項研究所取學生樣本，係來自四所學校(兩所國民小學、兩所國民中學)。其中一、四、七三年級各取280名，其他各年級各取240名，共計2,280名，男女各半。不過在實施測驗時，為顧及學生的瞭解能力，有些量表僅在老年級實施，有些或僅用於國中學生。換言之，即各項量表受測人數互不相等，在陳述有關資料時將分別說明之。

### 二、應用之量表

本項研究中，曾應用測驗及量表多種，茲分別簡約說明如次：

#### 1. 「修訂兒童內外控傾向量表」——此係根據Nowichi, Jr. & Strickland 二氏所編「兒童內外控傾

- 向量表」修訂而成。該量表包含40個題句，由兒童以是非式作答，故甚簡便，使用者頗多。原量表經譯為中文後，先配合我國情況，將其修訂，再以極簡明之語句寫成，在國民小學預試時，學生對內容之瞭解皆無困難。在國中一年級之重測信度為 .74。依照原編者之意見，該量表中一部分題目可以抽出，編為簡本，為低年級使用。本研究中亦曾作此處理，為以簡本用於國小一、二、三年級中。除量表中文字更加簡明口語化外，並加配注音符號，俾一年級學生亦能閱讀。而在一、二年級實施時，皆用小組制，每組四至五人，由主試逐題宣讀並指導學生作答。
2. 「修訂田納西自我觀念量表」——係以Fitts所編之Tennessee Self Concept Scale為藍本，配合我國情況，予以改編。全卷共30題，可分為生理自我、心理自我、倫理自我、家庭自我、社會自我、自我認定等分數，亦可得出一總分，以表自我接受之情況。分數愈高表示對本身滿意及接納之程度較高。
  3. 「情緒穩定性量表」——此係Pearson (1954) 自MMPI中選出一些項目編成，目的在測量情緒成熟之情況。修訂本含30題，在本研究中四年級以上學生曾接受此項量表。
  4. 「修訂艾氏青年人格量表」——本量表係根據Eysenck & Eysenck所編Juvenile Personality Inventory編成。該量表依照Eysenck氏之人格理論可以測量受試者在兩個基本向度 (dimension) 上的分數，是即「外傾分數」與「神經質分數」。
  5. 「親子關係問卷」——這是以Roe and Siegelman(1963)所編的 Parent-Child Relation Questionnaire 為藍本，由初正平修訂而成的。原卷含144題，分為十個要項。在本研究中經試用後，根據分析縮為30題，而祇取用六個要項；是即「愛護」、「拒絕」、「獎勵」、「懲罰」、「寬容」、「限制」等。每一題句陳述一種父母管教的方式，而由學生根據自己的印象，指出他母親（或父親）對待他的情形是和題中所述「完全一樣」、「有點一樣」、「不太一樣」、「完全不一樣」。同樣的量表，學生要做兩次，分別描述其「父親」及「母親」的教養方式。國小低年級學生在作等級辨別時常有困難，就以「是」、「否」方式作答。
  6. 「教師評定量表」——這是一項極簡單的問卷由一、四、七年級級任教師（或導師）對班上學生在健康、快樂、領導品質、受人歡迎情況、依賴性、攻擊性、行為問題等各方面作評定，以為與各量表所得資料相對照，互作參考。

## 結 果

### 一、內外控品質的發展

在本研究中，由國小一年級到國中三年級學生都曾經接受了「修訂兒童內外控傾向量表」。各年級男女學生在該量表上「內控」分數平均值及標準差，有如表一所示。

前面已經說明過：國小一、二、三年級學生所接受的是「修訂兒童內外控傾向量表」的簡本，祇有18題；而其餘各年級學生所接受的是該量表的全本，共有40題。因此前者的最高分數為18分，後者則為40分。這兩部分的分數應當分開來看，因其間沒有連續性。

先看表一中低年級部份，二年級男生的內控分數高於一年級男生，但同時也較三年級男生的分數為高，沒有一致的增加傾向。在女生方面，三個年級內控分數倒是依次遞增的；但是其間的差異都很小，沒有達到統計上有意義的程度（ $F$ 值分別為0.591, 0.669, 0.0002等， $P > .05$ ）。當男女生合併計算時，內控分數仍尚呈現隨年級增加的趨勢；惟各年級間的差異，仍然都沒有統計上的意義。

再看國小四年級以上的部份，男生的內控分數由四年級至國中三年級之間，除了國中二的均數忽有降低的情形外，其他呈現了隨年級遞增的趨向。雖然每兩個相鄰的班級間之差異並不顯著，但若將距離展開一些，如國小四與國中一之間（ $F=2.502, P < .05$ ），國小五與國中三之間（ $F=2.457; \alpha = .01$  時 $F=2.51$ ），差異均已達到統計上有意義的程度。

表一 各年級學生「內控信念」之均數及標準差

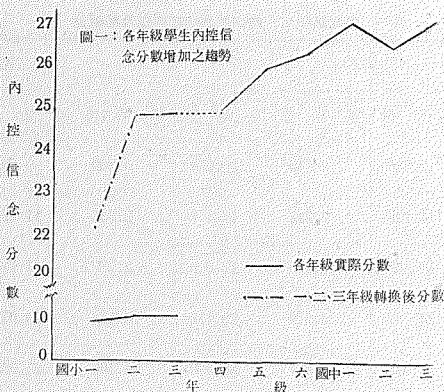
年級	男		女		男 + 女	
	平均數	標準差	平均數	標準差	平均數	標準差
國小一年級	9.830	2.049	10.039	4.205	9.933	3.287
國小二年級	11.198	2.242	11.157	2.744	11.177	2.584
國小三年級	11.163	2.363	11.226	2.282	11.195	2.317
國小四年級	24.742	4.379	25.112	4.583	24.931	4.480
國小五年級	25.517	4.267	26.300	4.160	25.905	4.223
國小六年級	26.214	4.363	26.393	3.532	26.308	3.943
國中一年級	26.895	4.411	27.234	4.530	27.067	4.466
國中二年級	26.435	4.538	26.539	4.494	26.513	4.505
國中三年級	27.790	4.474	26.366	4.355	27.082	4.463

在女生方面，她們的內控分數由國小四年級開始，隨年級遞增，直至國中一為止；而且國小四和國中一之間的差異，已具有統計上的顯著性 ( $F=2.454, P<.05$ )。但由國中一至國中三之間，各年級內控分數的均值，反呈現遞減的趨勢；不過三個年級間的差異為數均甚微小，不具統計上的意義。將男女生合併計算時，如果將國中二的分數拋開不計，則由國小四年級至國中三年級之間，學生的內控分數呈現了緩緩遞增的趨勢。其中國小四與國中三個年級間的差異，均已達到統計上有意義的水準。

由於國小一至三年級所接受的量表是簡本，題目較少，所得分數也隨着低些。如果將這三個年級的內控分數依全量表題數照比例換算，則該三個年級的均數（當男女生合併計算時）將分別相當於 22.01, 24.84, 24.88。若將這些轉換得來的分數和四年級以上各級的分數列在一起，當可看出九個年級間內控分數隨年級而變異的趨勢。此一趨勢以圖示之，似更較清晰。

## 二、內外控品質的性別差異

前面曾指出本研究所選用的樣本，在各年級中男女人數的分配是很相近的。從表一的資料可以看出各年級男女生在內控信念方面的分數，都十分接近，性別之間的差異，均微不足道。唯一的例外是國中三年級，該班男生的內控分數較女生高，差異 1.43，且達到了統計上極有意義的水準 ( $P<.01$ )。目前我們無從解釋造成這一個特殊現象的原因，也不能立即判定那是否為偶然的現象。不過根據八個年級的共同趨向，我們有理由相信在國小至國中階段中，男女學生在內控信念上沒有性別的差異。



### 三、內外控品質與其他人格品質之關係

#### (1) 內外控品質與自我觀念

本研究中九個年級的學生都同時接受佈訂兒童內外控傾向量表和自我觀念的測量，在前者上分數是表示內控信念的傾向，分數愈高表示內控的信念愈強。表二陳示了內控信念與自我觀念的相關。表中相關係數顯示：除了一年級男生以外，其他各年級無論男女學生在此二分數的相關都達到了統計上極有意義的程度 ( $P < .01$ )，相關係數的範圍由 .198— .581，而且有隨年級愈趨顯著的情況。這表示凡是內控信念高的人，他們對於自身接受和悅納的程度也愈高。由於這些相關的現象在兩種性別和九個年級中都存在，我們很有把握認定兩者相關的實在性，雖然暫時尚不確定其間是否有因果關係。

表二 內控信念分數與自我觀念的相關

年級	一	二	三	四	五	六	七	八	九
男	-.010	.299**	.269**	.297**	.315**	.460**	.374**	.496**	.396**
女	.285**	.226*	.298**	.271**	.308**	.198*	.552**	.309**	.581**

\* $P < .05$

\*\* $P < .01$

#### (2) 內外控品質與情緒穩定性

本研究中四年以上各班學生同時也接受了情緒穩定性量表，該量表的分數是顯示情緒方面的問題。因此分數愈高，表示情緒愈不成熟，愈不穩定。表三的數值顯示，內控信念和情緒成熟似有確切的相關。表三中所有的相關係數都是負的，而且全部都達到了統計上顯著的程度。細察這些相關係數，十二個中有八個在 0.40 以上，有四個且超過了 0.50，表示二者密切的關係。意思就是說：內控信念高者，其情緒也將為成熟、穩定。這種關係在男女生均都存在，在高中級中的相關似乎更高一點。

表三 內控信念與情緒穩定性之相關

年 級	4	5	6	7	8	9
男	-.404**	-.317**	-.620**	-.270**	-.415**	-.469**
女	-.375**	-.401**	-.209*	-.507**	-.543**	-.540**

\*P&lt;.05

\*\*P&lt;.01

## (3)內外控品質與「神經質」(neuroticism)

Neuroticism是Eysenck利用因素分析方法所發現的人格主要向度之一。他認為所有的人格特質都可以歸到內外傾向度和神經質向度上去。本研究中國中學生(也可算是七、八、九年級)都會接受了「修訂艾氏青年人格量表」,因而可以得出兩個分數,「神經質」分數乃為其一。表四顯示在各年級中內控信念分數和神經質分數都是負相關,而且均具有統計上極有意義的程度。這表示內控信念分數高的被試,其「神經質」分數反而會低些。當然也可以說外控信念分數和神經質分數有正的相關。這個關係在男、女學生中俱都存在,而且在三個年級內,女生組的相關係數都比相對各年級男生組高些。

表四 內控信念與神經質分數之相關

年 級	7	8	9
男	-.299**	-.279**	-.341**
女	-.369**	-.513**	-.490**

\*\*P&lt;.01

在另一方面,我們從表五中可以察見內控信念與外傾品質的關係。這些相關係數都是正值,在六個相關係數之中,有三個是達到了統計上有意義的水準。這顯示內控信念和外傾品質是有關聯的,外傾品質高的人其內控信念也有較高的趨向。

表五 內控信念與外傾分數之相關

年 級	7	8	9
男	.195*	.174	.153
女	.265**	.334**	.141

\*P&lt;.05

\*\*P&lt;.01

## (4)內外控品質和教師評定結果

本研究的標本中,國小一、四年級和國中一年級(亦稱為七年級)學生是將要被連續觀察的對象。他們除了接受各種測驗外,還由級任教師或導師就其平日觀察所得印象,個別予以評定。其中兩個項目是攻擊性和行為問題,它們和內控信念分數的相關,由表六中數值顯示,「攻擊性」和內控的相關係數都是負值,為數也都很低。「行為問題」和內控的相關係數也都是負的,數值上

略高一點，其中有一組(四年級男生)的相關數達到了 $P < .05$ 的水準。當然這些資料不能導出若何肯定的結論，但也似乎顯示一種傾向：內控信念高的人，在教師眼中，攻擊性和行為問題都有較低的傾向。這兩項品質是和行為適應有直接關係的，因此這些負相關似在表示由教師評定時，內控者往往會被認為是適應較為良好的學生。

表六 內控信念與攻擊性及行為問題之相關

年級	一		四		九	
	男	女	男	女	男	女
攻擊性	.010	-.061	-.034	-.101	-.023	-.104
行為問題	-.122	-.129	-.233*	-.128	-.159	-.170

\* $P < .05$ 

#### 四、父母管教態度和內外控品質的關係

由親子關係的問卷，我們可以察見學生對其父母管教態度的印象。直接地說，就是學生對其父母「愛護」或「拒絕」的管教方式的估評。表七中是母親管教態度和內控信念的相關係數，各年級男女

表七 內控信念與母親教養態度之相關

年級		1	2	3	4	5	6	7	8	9
		愛護	男	.098	.014	-.003	.210*	.284**	.201*	.406**
	女	.013	.111	.283**	.198*	.219*	-.002	.251*	.127	.394**
拒絕	男	-.266**	-.151	-.025	-.236*	-.305**	-.383**	-.303**	-.248*	-.016
	女	-.151	.104	-.126	-.306**	-.334**	-.014	-.262**	-.161	-.321**

\* $P < .05$ \*\* $P < .01$ 

學生的相關都列舉於此。本來測量時間卷中包含了六種管教態度，其中以「愛護」和「拒絕」兩項和內控有較高的相關，故為列出。其他則均數值甚小，不具統計上有意義的水準，乃皆略而不舉。表八所陳列的是父親教養態度和內控信念的關係，內容和表七是相仿的。

表八 內控信念與父親教養態度之相關

年級		1	2	3	4	5	6	7	8	9
		愛護	男	-.022	.148	.112	.350**	.311**	.241*	.147
	女	.075	.096	.308**	.060	.243*	.009	.307**	.282**	.270**
拒絕	男	-.036	-.120	-.108	-.137	-.318**	-.296**	-.133	-.380**	-.320**
	女	-.126	-.056	-.153	-.316**	-.315**	-.046	-.302**	-.197*	-.319**

\* $P < .05$ \*\* $P < .01$



表七和表八的資料顯示了幾項事實：(1)父母「愛護」的態度和子女的內控信念有正的相關；(2)父母「拒絕」的管教態度和子女的內控信念負相關。(3)上述兩個變項的相關在男女學生間同時存在，似乎沒有因性別而形成差異；(4)上述相關在「父子」、「母子」關係問卷所得資料上同時存在，顯示父親的管教態度和母親的管教態度對子女內控信念傾向有相同的關係；(5)一般說來，上述相關在高年級中比較明顯，相關係數較低年級的來得高些，而且大部分都已達到了統計上有意義的程度。

這些事實提示我們：父母所施屬於愛護的管教態度和子女的內控信念有密切的關係；受父母愛護愈多的，其內控信念愈高。相反地父母所施屬於拒絕的管教方式和子女的內控信念則呈現了負的相關，父母表現的拒絕管教方式愈高，子女內控信念也愈低。另一個重要的提示是：父親的管教方式之影響，從內外控信念的發展來說，和母親管教方式的影響是相同的，有同等的意義。而且父母對兒子和女兒內控信念的關係，也似乎沒有差別。

如果進一步應用複迴歸的方式來看父母管教態度和子女內控信念的關係，當更能看出兩者之間的關聯。表九所列是整個父母教養方式在內控分數上的複迴歸係數(R)。由這些數值，我們乃可察見父母管教態度對子女的內控信念有多少影響。以母親的教養方式來說，她對子女可能在不同的時候或情境中，會表現「愛護」、「拒絕」、「獎勵」、「寬容」、「限制」等不同的態度，表七表八所列的是「愛護」或「拒絕」的管教方式分別對子女內外控品質的關係；此地則係探討母親(或父親)整個管教方式的影響，因為它們實際上不是相互獨立、個別地發生影響的。由表九看出：除了在低年級中的複迴歸係數值略低外，其他R值都頗高，多數均達到統計上有意義的水準。以母親的教養方式言，對子女內控品質的R值為.33— .51(除去六年級女生部分不計)，也就是對子女內外控

表九 父母管教態度對子女內控信念分數的複迴歸係數

年級		一	二	三	四	五	六	七	八	九
母	子	.36*	.32	.23	.39**	.42**	.46**	.51**	.40**	.33
	女	.27	.29	.42**	.35*	.43**	.21	.36*	.35*	.44**
父	子	.19	.43**	.21	.38**	.51**	.43**	.25	.42**	.47**
	女	.22	.22	.37**	.32*	.38*	.19	.41**	.35*	.44**
母子+父子	男	.39	.46*	.32	.49**	.46**	.52**	.57**	.52**	.51**
	女	.31	.36	.49**	.41*	.51**	.25	.44*	.42*	.52**

\*P < .05\*\*

\*\*P < .01

品質之變異量具有10—26%的控制作用。父親整個管教方式的影響也幾與之相稱，更能證明父母的管教對子女的內外控品質而言，是具有同等的重要性。當然父親與母親的管教作用及其影響，也不是相互獨立的。如果將父母雙方的管教態度合起來計算其對子女內外控品質的影響，一般說來都會更高一點，表九中數值顯示，在四年級以上，R值幾乎全超過 0.40(.41— .57；惟有六年級女生部分例外)，而且都達到了統計上有意義的水準；子女內外控品質變異量的17—32%是由其決定的。

### 討 論

近年來我國學者對於內外控品質的研究逐漸發生了興趣，祇是由於種種實際原因的限制，每個人所探討的問題乃只能及於某一方面。本研究因樣本包括了由國小一至國中三的九個年級，又同時兼顧到身心方面的多項品質，因此所獲得的資料頗具參考價值。

### 1. 內控信念的發展趨勢

關於內控信念是否因年齡而發展的問題，已有的結果並不完全一致。Battle and Rotter (1963) 沒有發現年齡與內控分數間的關係，Crandall 諸氏 (1965) 也沒有找到內外控分數有隨年齡增進的情形，事實上這可能研究的樣本和工具受了限制的緣故。在前一項研究中，研究者以每隔兩歲的被試所得分數互作比較，可能是年距過短，分數總距不長，各年齡組的差異就未能達到統計上的有意義的水準。在後一項研究中，所用量表內容偏重在學業成就方面，而未能包含一般涉及增強作用的控制問題。本研究中所獲得的資料（參見表一），如果將相鄰近的年齡之分數相互比較，則多數均無明顯差異；但當距離拉遠些時，即可察見較高年級學生的內控信念分數，明顯地比低年級學生分數高些。

Tyler and Holsinger (1975) 應用 Nowichi & Serickland 的兒童內外控傾向量表測量美國的印第安兒童及白種兒童，當其將 4、7、9、11 四個年級的外控分數相較時，發現有隨年級降低的趨勢。他們所得的結果支持了 Bialer (1961) 較早的研究發現。Nowichi and Strickland (1973) 在發表他們所編訂的量表時，也曾明白指出受試者內控性反應隨着年齡增加。

這個發展的趨勢是不難解釋的。當兒童年幼時，本身的能力微弱，知識有限，對於生活環境中的事物和現象，很少有控制的能力，因此他會傾向於覺得一切是操之於他人或其他外力之手，自己未能左右。待年事增長，知識與能力都隨着增加時，他將會發現自己有能力控制某些事物或情境，對環境具有一些影響和操縱的作用。內控的信念乃將增加。同時教育的影響作用，也是隨年齡俱增的。雖然編訂量表的人會努力排除受社會認可性影響的項目，但是要完全控制此一因素，頗屬難能。特別是今日社會強調自主的傾向，對能自身控制事物變化者恆加鼓勵、讚揚，「自強」尤被奉為美德；年齡愈長者自將愈能察見其重要性。內控信念隨年齡發展，乃屬極自然的現象。

### 二、內外控信念與其他人格品質

本研究中已經發現內控傾向和自我悅納態度及情緒穩定性二者有切實的正相關，而和「神經質」有負相關。這些結果不特與國內外已有研究所得甚為一致，同時也與內外控品質的基本理論相符合。

Lambardo 諸氏 (1975) 在探討內外控者的自我接納傾向以及自我觀念與理想自我的距離時，發現外控者的真實自我和理想自我間的差距較大；而且其理想我實際就包括了對外界事物與情況的自我控制作用。換句話說：他們就認為「內控」本身就是一種理想的品質，因此內控信念高者必然會有較高的自我悅納態度。隨後 Lambardo 並曾擴大其研究範圍，重複此項關係之探討，仍然獲得同樣的結果，而且發現不受性別因素影響。外控者在「自我悅納」分數上明顯地較內控者為低 (Lambardo & Berzousky, 1975)。外控者希望自己能改變其控制信念，同時又認為自己無法達成那個願望，乃產生失望之感。以致引起一些不良適應現象。MacDonald (1961) 認為這正是外控信念與「神經質」傾向有正相關的原因。

「神經質」(Neuroticism) 在 Eysenck 的人格理論中實際就是指情緒不穩定的傾向，因之內控信念既與情緒穩定性有正相關，就必然會和「神經質」有負的相關。國外若干研究曾指出外控信念者焦慮傾向較高 (Watson, 1967)，個人適應情況較差 (Hjelle, 1976)，甚至於與自殺傾向有正的相關 (Boor, 1976) 也就等於說內控信念高者將有較良好的適應，這和本研究所得結果完全一致的。

### 三、父母管教態度與內控信念

關於影響內外控品質發展的因素，MacDonald (1973) 曾經作了詳盡的分析，認為可分為偶發性因素 (episodic antecedents) 及累積性因素 (accumulative antecedents)。偶發性因素係指在某個時間內所發生的重要事故，它常可能引起個人內外控信念的轉變，惟此種轉變常非永久性的，時過境遷，人們可能又回復到原先的看法。累積性因素是指長期存在的某種情況，MacDonald 指

出可分為三類：其一為社會的成規；其二即為長期的功能失常情況（如盲、聾等）；其三即為父母管教態度。關於前二項與內外控傾向發展的關係，目前祇獲得推論性的支持；至於第三項的影響，現在資料顯示有比較切實的依據。

已有研究一致指出內控者和外控者是由不同的管教之下所形成的。內控者常來自溫暖而民主的家庭，兼有慈愛和有原則的管教，有可以預測的行為標準，和有助益的同伴；外控者則認為其父母常採用身體方面的責罰、情感性的處罰、減除某種權利來管教子女，並有過分保護的傾向。MacDonald 歸納了許多研究者的意見，認為內控者所接受的管教，是有助於自立性、超我、及追求成就等品質發展的；外控者所受的管教則會形成依賴、敵視、攻擊等傾向，同時會認為環境是在控制自己並具有惡意的。也許那些被過分保護而未受嚴厲處罰的子女，會認為環境在控制自己但還避仁惠。總括起來說，這些研究都肯定認為父母管教態度是形成內外控信念的重要因素。這和本研究的結果甚為一致。在本研究中因為係利用相關及複迴歸進行分析的，因之更能察見父母管教態度對內外控品質變異影響的程度，這是其他研究所未曾探討的。

楊瑞珠、楊國樞二氏（民六五年）在國小四年級學生中，先選出內控組和外控組，然後比較兩組父母管教態度的差異，有很具意義的發現，其中一部分和本研究的結果是一致的。例如「拒絕」的態度不利於內控信念的發展。不過他們發現父母管教態度的影響不盡相同，而本研究却發現父母「愛護」與「拒絕」的管教方式，在和內外控品質之間的關係，是有一致趨向的。個別管教方式影響的分析固甚有意義，而整個親子關係實更具重要性，因為那些管教方式並不相互獨立的。Roe and Siegelman 原編管教態度量表時將那些態度或管教措施分別為十項，因有其在應用上的功能與便利，事實上那些項目的分類與命名，並不是很固定或不能改變的，因此在實際的生活情況中，整個親子關係的作用似更值得注意。

本研究中指出母親與父親的管教態度對子女的內外控品質的發展具有同樣的意義，應屬可注意的事實。目前家庭中生活形態在變遷中，父母在教養子女的工作上所扮演的角色不復有明顯的差異，其影響似應獲得同等的重視。本研究中將父母雙方管教態度合併以探討它們共同的影響，也是特別值得一提的，由複迴歸的分析，我們可以察見整個管教方式的影響。

## 總 結

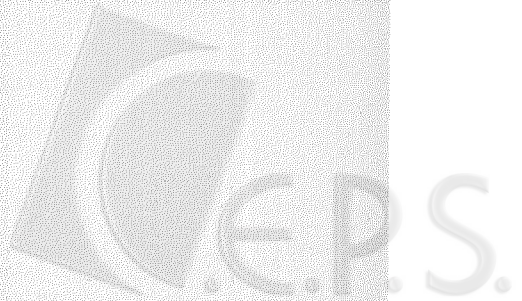
本研究探討我國國小及國中學生的內外控信念，發現內控信念分數有隨年齡增進的趨勢。由其和自我悅納的傾向有顯著的正相關，和情緒穩定性有正的相關，而和「神經質」有負的關聯等事實看來，不難察見內控信念和健全的行為適應有關。另一方面，本研究也發現父母管教態度對子女內控信念的發展頗有影響，支持國內外已有研究在這方面的結論。這些資料將可促使一般家長與學校教師對兒童之管教與輔導，提高注意，以期能促進後者內控信念之發展，從而增進其一般適應情況。

## 參 考 資 料

- 吳武典：控制信念與學業成就、自我觀念、社會互動之關係及其改變技術。師大教育研究所集刊，民國66年，19期，163—178頁。
- 洪有義：社會文化環境與內外制握的關係。中華心理學刊，民國63年，16期，187—198頁。
- 洪有義：國中學生內外制握與適應問題的關係。師大教育心理學報，民國66年，10期，102—122頁。
- 洪有義：肢體殘障學生的內外制握信念之研究。師大教育心理學報，民國67年，11期，113—122頁。
- 楊瑞珠、楊國樞：兒童內外控信念的先決及後果變項。中華心理學刊，民國65年，18期，105—120頁。
- 曾一弘：國中學生的控制信念與父母的控制信念及教養方式之關係。國立台灣師範大學教育研究所集刊，民國66年，19期，495—506頁。

- Abramowitz, S. J. Locus of control and self-reported depression among college students. *Psychological Reports*, 1969, **25**, 149-150.
- Battle, E. & Rotter, J. B. Children's feelings of personal control as related to social class and ethnic group. *Journal of Personality*, 1963, **31**, 482-490.
- Bialer, I. Conceptualization of success and failure in mentally retarded and normal children. *Journal of Personality*, 1961, **29**, 303-320.
- Boor, M. Relationships of internal and external control and national suicide rates. *Journal of Social Psychology*, 1976, **100**, 143-144.
- Crandall, V. C., Katkovsky, W., & Crandall, V. J. Children's belief in their control of reinforcements in intellectual-academic achievement situations. *Child Development*, 1965, **36**, 91-109.
- Crego, C. A. A pattern analytic approach to the measure of modes of expression of psychological differentiation. *Journal of Abnormal Psychology* 1970, **76**, 194-198.
- Davis, W. L. & Phares, E. J. Internal-external control as a determinant of information-seeking in a social influence situation. *Journal of Personality*, 1967, **35**, 547-561.
- Dies, R. R. Development of a projective measure of perceived locus of control. *Journal of Projective Techniques and Personality Assessment*, 1968, **32**, 487-490.
- Harrow, M. & Frerante, A. Locus of control in psychiatric patients. *Journal of Consulting and Clinical Psychology*, 1969, **33**, 582-589.
- Hjelle, L. A. Self-actualization and perceived locus of control: A comparison of relationships based on separate locus of control measures. *Journal of Genetic Psychology*, 1976, **128**, 303-404.
- Joe, V. C. Review of the internal-external control construct as a personality variable. *Psychological Reports*, 1971, **28**, 619-640.
- Lambardo, L. P. et al. The relationship of internality, self-acceptance, and ideal self discrepancies. *Journal of Genetic Psychology*, 1975, **126**, 281-288.
- Lambardo, J. P. & Berzousky, M. D. Locus of reinforcement control, self image disparity, and self acceptance. *Journal of Genetic Psychology*, 1975, **127**, 147-148.
- Lefcourt, H. M. Internal versus external control of reinforcement, a review, *Psychological Bulletin*, 1966, **65**, 206-220.
- Platt, J. J. & Eisenman, O. Internal-external control of reinforcement, time perspective, adjustment, and anxiety. *Journal of General Psychology*, 1968, **79**, 121-128.
- Rotter, J. B. Generalized expectancies for internal versus external control of reinforcement. *Psychological Monograph*, 1966, **80**, No. 1.
- Schneider, J. H. Skill versus chance activity preference and locus of control. *Journal of Consulting and Clinical Psychology*, 1968, **32**, 333-337.
- Shybut, J. Time perspective, internal vs. external control, and severity of psychological disturbance. *Journal of Clinical Psychology*, 1968, **24**, 312-316.
- Tolor, A. & Reznikoff, M. Relation between insight, repression-sensitization, internal-external control and death anxiety. *Journal of Abnormal Psychology*, 1967, **72**, 426-430.
- Wall, J. B. Relationship of locus of control to self-actualization. *Psychological Reports*, 1970, **27**, 282.

- Watson, D. Relationship between locus of control and anxiety. *Journal of Personality and Social Psychology*, 1967, 6, 91-92.
- Williams, C. B. & Nickels, J. B. Internal & external control dimension as related to accident and suicide proneness. *Journal of Consulting and Clinical Psychology*, 1969, 35, 484-494.
- Williams, C. B. & Vantress, F. E. Relation between internal-external control and aggression. *Journal of Psychology*, 1969, 71, 59-61.



Bulletin of Educational Psychology, 1979, 12, 1-14.  
Taiwan Normal University, Taipei, Taiwan, China.

## A STUDY ON THE INTERNAL-EXTERNAL CONTROL OF CHINESE SCHOOL PUPILS

CHIEN-HOU HWANG

### ABSTRACT

This is a part of a three year longitudinal study on the physical and psychological development of Chinese school pupils. The revised form of Nowichi-Strickland Locus of Control for Children was administered to students from 4th to 12th grade while its simplified form was given to the 1st, 2nd, and 3rd graders. The findings were: (1) The belief of internal control increased with age among Chinese school children. (2) The score of internal control belief had significantly positive correlation with self acceptance and emotional maturity, but it correlated negatively with neuroticism. (3) Parental child-rearing practices perceived by children were found to have significant influence on the belief of internal control of the latter; and as far as such influence was concerned, father-child relationships seemed to have equal importance as mother-child relationships.